



Raisio
KAUPUNKI

RAISION KAUPUNGIN ELINKEINOPOLIITTINEN OHJELMA 2007 - 2015

Valtuusto 22.10.2007 § 112



RAISION KAUPUNGIN ELINKEINOPOLIITTINEN OHJELMA 2007-2015

TIIVISTELMÄ

Raision kaupungin elinkeinopoliittinen ohjelma vuodelta 2000 on päivitetty vuosille 2007–2015. Tarkistustyö aloitettiin keväällä 2007. Työtä valmisteli työryhmä, johon kuuluivat kaupunginjohtaja Kari Karjalainen, tekninen johtaja Olavi Tuomi, suunnittelupäällikkö Marja-Riitta Pulkkinen, kaupungingeodeetti Paavo Häikiö ja suunnittelija Matti Lakari, elinkeinoelämän edustajina Raision yrittäjät ry:n puheenjohtaja toimitusjohtaja Timo Mattila, yrittäjä Jarkko Ahlgren, johtaja Antti Ala-Nissilä, toimitusjohtaja Simo Koskinen ja kauppakeskusjohtaja Jari Salonen sekä Turun Seudun Kehittämiskeskuksen edustajana elinkeinoasiamies Tomas Eklund.

Raisiossa oli vuoden 2005 ennakkotietojen mukaan 9438 työpaikkaa. Tavoite on, että määrä kasvaa 11 000 työpaikkaan vuonna 2010 ja 12 000 työpaikkaan vuoteen 2020 mennessä. Kaupan ja palvelujen työpaikkojen uskotaan kasvavan ennakoitua enemmän, kun taas teollisuus-työpaikkojen tavoiteluku pienenee.

Toteutuneen kehityksen ja ympäristöanalyysin perusteella on arvioitu Raision vahvuuksia, heikkouksia, mahdollisuuksia ja uhkia. Analyysissä painottuivat selkeästi vahvuudet ja mahdollisuudet, joihin ohjelman tavoitteet ja painopisteet tukeutuvat. Ohjelmalla pyritään myös poistamaan heikkouksia ja estämään uhkien toteutumista. Tämä ns. swot-tarkastelu on tiivistelmän toisella sivulla.

Raisio on profiloitunut seudullisesti etenkin maakunnallisen tason kauppapalvelujen keskittymänä. Tämä on jatkossakin yksi Raision painopiste. Kaupan painottamisen myötä on kehitettäväksi alaksi valittu myös ostosmatkailu. Muita kehittämisalueita ovat mm. elintarviketeollisuus, meri- ja metalliteollisuus alihankintoihin ja asumistarpeita mukaileva rakennustoiminta. Myös logistiset palvelut ovat edelleen kehitettävien alojen listalla, mutta niiden rooli on aiempaa pienempi.

Elinkeinoelämän monipuolinen kehittyminen turvataan Raisiossa maankäytön suunnittelun avulla. Valtatie 8:n ja Kustavintien risteykseen nousee uusi 139 hehtaarin suuruinen Marjamäen alue, jossa on varattu tilaa pienille verstoille ja suurille tuotantolaitoksille, tilaa vievälle kaupalle ja asumiselle.

Elinkeinopoliittisen ohjelman keskeinen uusi tavoite on yritysilmaston parantaminen. Yritysten edustajat ovat olleet mukana jo elinkeino-ohjelman laatimisen eri vaiheissa. Yhteisiä tapaamisia jatketaan sen valmistuttuakin ja yrittäjäyhdistyksen kanssa tehdään jatkossa entistä tiiviimpää yhteistyötä mm. tiedottamisessa.

Raision kaupungin elinkeinopoliittinen ohjelma on laadittu Turun seudun elinkeino- ja seutustrategiaa tukevaksi. Raision omassa ohjelmassa on etsitty Raision vahvuudet ja seudullisen strategian ne osiot, jotka ovat nimenomaan Raisiolle olennaisia.

NELIKENTTÄANALYYSI

Vahvuudet (Strengths)

- Liikenneyhteydet
- Maakunnallinen kauppakeskus
- Tilaa vievän tavarankäytön kauppa
- Suunnittelutoimistot
- Paperikemian T&K
- Rakentajayhteistyö
- Konepajaosaaminen
- Meriteollisuuden alihankinta
- Oman organisaation tehokkuus
- Kaupunki osa vahvaa talousaluetta
- Maine elinkeinopol. toimijana

Mahdollisuudet (Opportunities)

- Keskustan lisärakentaminen
- Tilaa vievän tavarankäytön kauppa
- Seudullinen elinkeinoyhteistyö
- Meri- ja metalliteollisuus
- Logistiikkakeskus palveluineen
- Perusteollisuus (mm. elintarvike)
- Matkailuimagon kohentuminen
- Ammatillisen koulutuksen suuntaaminen
- Kansainvälinen rekrytointi
- Yrittäjyhteistyön sekä yritysilmaston parantaminen
- Yhteistyö työvoimahallinnon ja yhdistysten kesken
- Ydinkeskustan kehittäminen
- Hyvien asuntoalueiden lisääminen
- Pohjoisten alueiden yritystontit
- Ostosmatkailu
- Seutuliikenne
- positiivinen palveluimago
- Maakaasuputkihankkeen kerrannaisvaikutukset
- Tonttitarjontaa lisäävät ja palvelurakenteita vahvistavat kuntaliitokset

Heikkoudet (Weaknesses)

- Liikekeskustan kehittämisongelmat
- Yritystonttien riittävyys
- Pula ammattitaitoisesta työvoimasta monilla aloilla
- Keskimääräisen tulotason vaikutus verokertymään

Uhat (Threats)

- Keskustan läpi kulkeva raskas liikenne ja vaaralliset kuljetukset
- Perusteollisuuden muutokset
- Pula koulutetusta, ammattitaitoisesta työvoimasta useilla aloilla
- Aloituspaiikkojen riittämättömyys eri ammattialojen koulutuksessa
- Muuttovoiton tyrehtyminen
- Väestön ikääntyminen
- Verotulojen kehitys
- Riittävän investointitason ylläpitäminen
- Ympäristökuormitusten hallintamahdollisuudet

RAISION KAUPUNKI
Elinkeinopoliittinen ohjelma
2007-2015

SISÄLLYSLUETTELO

sivu

1. JOHDANTO	5
2. KUNNAN TEHTÄVÄ ELINKEINOPOLITIIKAN EDISTÄJÄNÄ	6
2.1. Toiminta-ajatus	6
2.2. Visio	6
2.3. Elinkeinopolitiikan toiminta-ajatuksen toteuttaminen	7
3. NYKYTILANNE JA SEN ANALYSOINTI	7
3.1. Elinkeino- ja väestörakenne	7
3.2. Teollisuus- ja liiketonttivaranto	10
3.3. Palvelurakenne	10
3.4. Kunta-analyysi	11
3.5. Nelikenttäanalyysi	12
4. ELINKEINOPOLITIIKAN PÄÄMÄRÄT JA TAVOITTEET	15
4.1. Yleiset päämäärät	15
4.2. Raision tavoitteellinen rooli ja profiloituminen kaupunkiseudulla	15
4.3. Keskeiset kaavoitukselliset tavoitteet	16
4.4. Työpaikkasuunnite	17
4.5. Arvio yritysten tilantarpeesta	18
4.6. Yritysilmastoon haasteellisuus	18
5. RAISION ELINKEINOPOLITIIKAN TOIMENPITEET	20
5.1. Johdannoksi	20
5.2. Pysyväisluonteiset toimenpiteet ja yhteistoiminta sidosryhmien kanssa	20
5.3. Elinkeinopolitiikan painotettavat toimenpiteet, tavoiteaikataulut ja vastuutahot 2007-2015	27
5.4. Elinkeinopolitiikan resurssit ja rahoitus	33
6. OHJELMAN TOTEUTTAMISEN SEURANTA	34

LIITETAULUKOITA

RAISION KAUPUNKI

Elinkeinopoliittinen ohjelma

1. JOHDANTO

Elinkeinopoliittisen ohjelman tarkoituksena on luoda yhteiset tavoitteet ja tahtotila toimia pitkäjänteisesti ja suunnitelmallisesti. Ohjelman tavoitteiden asettaminen ja toimenpiteiden toteuttaminen perustuvat näkemykseen kaupungin kehittämisen suunnasta työpaikkojen synnyttämisen ja säilyttämisen, verotulojen kasvattamisen sekä asukkaiden palvelujen tuottamisen ja kehittämisen suhteen.

Elinkeinopolitiikka on monitasoista toimintaa, jossa julkisen vallan ohella keskeisessä roolissa ovat yrittäjät ja yritykset, rahoituslaitokset sekä koulutus- ja innovaatiopalveluja ja muita yrityspalveluja tuottavat organisaatiot. Elinkeinopolitiikan tuloksellisuuden kannalta on olennaista, kuinka hyvin eri tasojen ja toimijoiden toimet tukevat ja täydentävät toisiaan ja valittua yhteistä kehittämisstrategiaa muuttuvassa toimintaympäristössä.

Kaupungin kilpailukyvyyn oleellisia osa-alueita ovat hyvinvointipolitiikka ja elinkeinopolitiikka. Monipuolinen, mutta samalla myös seudullisesti profiloitunut elinkeinorakenne parantaa osaltaan kaupungin taloutta ja sen hallittavuutta. Elinkeinopolitiikka ja kilpailukyvyyn vahvistaminen tarkoittavat kaikkia niitä paikallisen tason toimenpiteitä, joilla paikallisista ja myös seudullisista lähtökohdista parannetaan elinkeinotoiminnan fyysistä ympäristöä, tuotantopanosten saatavuutta, osaamista, palveluja sekä toimintaan liittyviä säädöksiä ja päätöksentekokäytäntöjä. Suotuisat olosuhteet puolestaan luovat perustan yritysten kilpailukyvyille, työllisyydelle, laadukkaille palveluille ja kaupungin elinvoimaisuudelle.

Organisatorisesti kaupungin elinkeinopolitiikan johtamisesta vastaa kaupungin ylin johto – valtuusto, hallitus ja kaupunginjohtaja. Toiminta on kuitenkin käytännössä laajaa yhteistyötä elinkeinoelämän toimijoiden kanssa. Tällöin suunnitelmien ja linjanvetojen pohjana pidetään myös elinkeinoelämän edustajien ja yrittäjien sekä näiden järjestöjen näkemyksiä toteutettavan toiminnan suunnasta.

Käytännössä kunta myös kohtaa elinkeinoelämän, yritykset ja yrittäjän kaikilla eri kunnallishallinnon sektoreilla. Jokainen viranhaltija ja luottamusmies voi näin ollen omalla sarallaan tehdä arvokasta elinkeinopolitiikkaa.

Raision kaupunki on laatinut edelliset elinkeinopoliittiset ohjelmansa vuosina 1988 ja 2000. Jälkimmäinen ohjelma liittyi tiiviisti tuolloin valmisteltavana olleeseen ja nykyisin voimassaolevaan yleiskaavaan, jonka vaikutusjänne on määritelty vuoteen 2020. Kaupungin elinkeinopolitiikkaa on sittemmin toteutettu lähinnä mainittujen ohjelmien tavoitteiden ja toimintaperiaatteiden sekä yleiskaavan etenemisen viitoittamista lähtökohdista.

Globalisoituminen, elinkeino- ja talouselämän kilpailu, sekä valtakunnallinen, seudullinen ja paikkakuntakohtainen kehitys edellyttävät myös kunnallisen elinkeinopolitiikan tarkistamista ja päivittämistä. Uusin tarkistustyö on aloitettu Raisiossa keväällä 2007. Työtä valmistelee työryhmä, johon kuuluvat Raision kaupungilta kaupunginjohtaja Kari Karjalainen, tekninen johtaja Olavi Tuomi, suunnittelupäällikkö Marja-Riitta Pulkkinen, kaupungingeodeetti Paavo Häikiö ja suunnittelija Matti Lakari, elinkeinoelämän edustajina Raision yrittäjät ry:n puheenjohtaja toimitusjohtaja Timo Mattila, yrittäjä Jarkko Ahlgren, johtaja Antti Ala-Nissilä, toimitusjohtaja Simo Koskinen ja kauppakeskusjohtaja Jari Salonen sekä Turun Seudun Kehittämiskeskuksen edustajana elinkeinoasiamies Tomas Eklund.

Raision ja ympäröivän Turun seutukunnan elinkeinotoiminnot vaikuttavat toinen toisiinsa ja toistensa menestymiseen. Turun seudun voimassaoleva elinkeino- ja seutu strategia, joka on laadittu vuosille 2006-2009, on otettu huomioon myös Raision ohjelmaa laadittaessa, samoin kuin Kunta- ja palvelurakennemuutostukseen liittyvän Turun työssäkäyntialueen kahdeksan kuntajohtajan muodostaman elinkeino- ja kilpailukykytyöryhmän loppuraportti toukokuulta 2007.

Ohjelman valmisteluvaiheessa yritys- ja elinkeinoelämän edustajia on kuultu keskustelu- ja evästystilaisuuksissa 13.6. ja 20.9.2007, joihin kumpaankin osallistui noin 20 henkilöä.

2. KUNNAN TEHTÄVÄ ELINKEINOPOLITIIKAN EDISTÄJÄNÄ

2.1. Toiminta-ajatus

Raision kaupungin elinkeinopolitiikan tarkoituksena on luomalla elinkeino- ja yritystoiminnalle kilpailukykyiset sijoittumis- ja toimintaedellytykset lisätä yritysten ja työpaikkojen määrää, säilyttää entisiä ja kehittää kaupunkia sekä alueensa liike-elämän keskuksena että kotikaupunki- ja kuntalaispalvelujen tarjoajana.

2.2. Visio

Valtuuston hyväksymän vision mukaan vuonna 2020 ”Raisio on rohkea edelläkävijä, loistava kotikaupunki ja menestyvän liike-elämän keskus”. Tulevaisuuden näkemys kuvastaa myös sitä, että Raisio on aloitteellinen ja aktiivinen, monipuolisen palvelutarjonnan laadukas keskus, jolla on vetovoimaiset yhteydet, kaupan, logistiikan ja julkisten palvelujen toiminnot, työvoimatarpeen ja koulutuksen joustava kohtaanto sekä osaamiseen perustuvat teollisen toiminnan kasvuedellytykset.

2.3. Elinkeinpolitiikan toiminta-ajatuksen toteuttaminen

Toiminta-ajatusta toteutetaan mm.

- pitämällä maankäyttö- ja elinkeinopolitiikan lähtökohtana muutoskykyistä, joustavaa sekä elinkeinoelämän tarpeita ymmärtävää ja hyväksyvää toimintaa kaikissa prosessin vaiheissa
- varaamalla hinnoittelultaan seudullisesti kilpailukykyiset, riittävät ja tarkoituksenmukaiset tonttireservit elinkeinoelämän tarpeisiin sekä uusia yrityksiä että toiminnan laajenemista varten
- kiinnittämällä kaavoituksessa huomiota kaupungin tarjoamiin vahvuustekijöihin
- vahvistamalla jatkuvalla vuoropuhelulla yhteistyötä yritysten kanssa
- pitämällä yllä luottamuksellista toimintaa
- huolehtimalla yritysilmaston hyvästä tasosta
- vahvistamalla ja kehittämällä kaupungin kilpailukyky- ja menestystekijöitä huolehtimalla Rasion erityisestä seudullisesta profiloitumisesta
- rakentamalla aktiivisesti seudullista yhteistyötä ja kumppanuushankkeita
- huolehtimalla kaupunkikuvasta, keskustan kehittämisestä ja niiden vetovoimaisuudesta sekä yritysten toimintaympäristönä että kuntalaisten asuinympäristönä
- tarjoamalla vaihtoehtoisia sijainti- ja toteutustapaedellytyksiä ja infrastruktuuria sekä keskustan kehittymiselle että palvelu- ja tuotantotoiminnan keskittymille eri osissa kaupunkia
- vahvistamalla koulutuspolitiikan toimien ja yritys-elämän tarpeiden kohtaamista

3. NYKYTILANNE JA SEN ANALYSOINTI

3.1. Elinkeino- ja väestörakenne

Rasion elinkeinoelämä ja väestöpohja pähkinänkuoressa:

	1998	2005	+/- %
Yrityksiä	987	1 250 (IX/2006)	27
Yritysten toimipaikkoja yht.	1 000	1 279	28
Työllinen työvoima	10 400	11 438 (VIII/2007)	7
Työpaikkaomavaraisuus %	79	84	5 %-yks.
Työpaikkoja joista yrityksissä	8 000	9 438 (enn. 2005)	18
Työttömät	5 200	6 701 (VIII/2007)	29
Työttömyysaste	13	5 (VIII/2007)	- 8 %-yks.

Työpaikkojen toimialarakenne	1998	%	2005 (enn.)	%
Palvelut	3 200	40	3 490	37
Teollisuus	2 300	29	2 340	25
Kauppa, majoitus ja rav.toiminta	1 200	15	2 222	24
Rakentaminen	800	10	792	8
Kuljetus, varastointi ja tietoliikenne	500	6	594	6
Yht.	8 000	100	9 438	100

Suurimmat yritykset (yli 100 työpaikkaa) Raisiossa 1998 ja 2007:

	1998	2007
Raisio Oyj	1 000	700
Multilift Oy	145	220
Ciba Speciality Chemicals		200
Deltamarin Oy	240	191
Kaukora Oy	90	125
Veho Oy + Veho Group Oy Ab	80	122
Konepaja Häkkinen Oy	90	114
Bauhaus		100
Lännen Puhelin	80	100
Kauppakeskus Mylly, yritysryppäänä yht.		1 000

Suurimmat julkishallinnon työpaikat 2007:

Raision kaupunki	1 239
TYKS/Raision sairaala	150
Raision seurakunta	60

	1998	2006
Asukasluku yht.	22 945	23 967
Taloudellinen huoltosuhde	1,19	1,12

Taulukoiden luvut kertovat Raision elinkeinoelämän suotuisasta kasvuvauhdista kuluneen kymmenvuotiskauden aikana 1990-luvun loppupuoliskolta lähtien. Raisiossa sijaitsevien työpaikkojen kokonaismäärä on jatkanut kasvuaan aina vuodesta 1993 alkaen. 1990-luvun lamakauden aikana työpaikkojen määrä oli alimmillaan juuri 1993 eli 6 250.

Sitä ennen työpaikkoja oli enimmillään 8 600 vuonna 1988. Viimeksi mainittu taso on saavutettu uudelleen 2000-luvun alussa. Vuoden 2005 virallisten ennakkotietojen mukaan työpaikkamäärä on yli 9 400, joten vuoden 2007 keväällä työpaikkojen kokonaismäärän voidaan arvioida olevan pyöreästi 10 000.

Alla olevan taulukon mukaan yritysten ja niiden alatoimipaikkojen määrä on vuosien 1998 ja 2006 välisenä aikana kasvanut yli neljänneksellä, samoin niissä olevien työpaikkojen määrä (29 %). Samaan aikaan kaupungin kokonaistyöpaikkojen määrä on kasvanut 18 %. Yritystyöpaikkojen osuus kaupungin kokonaistyöpaikkamäärästä onkin näin kasvanut 65 %:sta 71 %:een.

Huomattavimman osan kasvusta muodostaa Kehätien (Ohikulkutien) varteen muodostunut monialainen kaupan keskittymä yli tuhannella uudella työpaikallaan. Kaupan alan suhteellinen osuus työpaikoista nousi 10 %-yksiköllä eli noin neljännekseen.

Teollisuustyöpaikkojen nettomäärä on pysynyt suunnilleen ennallaan. Työpaikkoja ovat lisänneet mm. laivanrakennuksen alihankinta sekä LVS-alan ja metallituotteiden valmistajat.

Palvelusektorilla kasvua eniten on tapahtunut liike-elämää palvelevassa yritystoiminnassa.

Tunnusluku ”työpaikkaomavaraisuus” ilmaisee alueella työssäkäyvien ja alueella asuvan työllisen työvoiman määrän välisen suhteen. Jos työpaikkaomavaraisuus on yli 100%, on alueen työpaikkojen lukumäärä suurempi kuin alueella asuvan työllisen työvoiman lukumäärä. Jos taas työpaikkaomavaraisuus on alle 100%, on tilanne päinvastainen. Raision työpaikkaomavaraisuus 84,2 % on Turun seutukunnassa Turun kaupungin jälkeen paras; Turun luku on 122,3 %.

Raisiossa toimii noin 900 yrittäjää. Yritystoimipaikkojen kokonaismäärä on nykyään kaikkiaan noin 1 300.

Työttömyys on Raisiossa vuodesta 1998 lähtien kevääseen 2007 tultaessa painunut alle puoleen työttömyysasteen ollessa 5,3 %. Turun seutukunnassa työttömyysaste on nyt 7,0 %, koko Varsinais-Suomessa 6,7 % ja koko maassa 7,2 %.

Raision talouden ja elinkeinoelämän voimakasta kasvua kuvastaa myös tunnusluku taloudellinen huoltosuhte. Luku on laskentaperusteiltaan työttömien ja työvoiman ulkopuolella olevien summa jaettuna työllisten määrällä. Työttömiin ja työvoiman ulkopuolisiin lukeutuu koko ei-työllinen väestö eli työttömät, eläkeläiset, varusmiehet, lapset ja omaa kotitaloutta hoitavat (esim. kotiäidit).

Vuonna 2005 ennakkotietojen mukaan taloudellinen huoltosuhdeluku Raisiossa oli 1,12, Turun seutukunnassa 1,20, Varsinais-Suomessa 1,23 ja koko maassa 1,30. Tällöin Raisiossa vuonna 2005 sataa työssäkäyvää kohti asui 112 ei-työllistä henkilöä. Lamavuosina pahin tilanne oli Raisiossa vuonna 1993, jolloin ei-työllisiä oli 145 sataa työllistä kohti. Laman kynnyksellä vuonna 1990 suhdeluku oli vielä ”vain” 0,94.

Ohjelman liitteenä on taulukoita ja graafisia kuvaajia työpaikkojen, työvoiman ja työttömyyden kehittymisestä sekä elinkeinorakenteesta, teollisuuden rakenteesta ja työssäkäynnistä Raisiossa.

3.2. Teollisuus- ja liiketonttivaranto

Raision sijainti noin kymmenen kilometrin etäisyydellä Turun ja Naantalın kaupungeista, niiden satamista, lentokentästä, Helsinkiin menevän kehätien (ohikulkutien/ E18) ja pohjoiseen suuntautuvan valtatie 8:n varrella Marjamäen alueella antavat mahdollisuudet tarjota eri alojen yrityksille erinomaiset sijoittumisedellytykset ja logistiset yhteydet.

Yritystoiminnan laajin asemakaavoitettu, rakentamaton alue on Kuninkojalla sijaitseva ns. Logistiikkakeskus, jolle on jo kaavailtu tarkistuksia alueen sisältöön. Toinen laaja, toteutumaton yritysalue on Raisionlahden länsirannalla sijaitseva teollisuusalue, joka on aikoinaan asemakaavoitettu Neste Oy:n tarkoituksiin.

Kaupungin omistamia yritystontteja on liike- ja toimistokäyttöön torin laidalla ja Nesteentien varrella. Erityisesti Kehätien (Ohikulkutien) varrella on alueita varattu yritystoimintaan jo ennen varsinaista asemakaavoitusta. Myös muissa osissa kaupunkia on tontteja sellaiselle yritystoiminnalle, joka soveltuu asumisen läheisyyteen.

3.3. Palvelurakenne

Raisiossa toimii suuri kirjo päivittäis- ja erikoistavaraliikkeitä, palvelualojen yrityksiä, pankkien ja vakuutuslaitosten konttoreita.

Peruskoulun ala-asteet toimivat kuudessa eri kouluyksikössä ja yläaste on keskitetty yhteen. Raisiossa on myös oma lukio, ammattioppilaitos, kauppaoppilaitos sekä aikuiskoulutuskeskus ja työväenopisto. Ammattioppilaitoksen opintosuunnat ovat auto- ja kuljetusala, matkailu-, ravitsemis- ja talousala sekä metalli-, rakennus- ja sähköalat.

Päivähoitomahdollisuudet toteutuvat mm. viidessä eri päiväkodissa, perhepäivähoidossa sekä ruotsinkielisessä päiväkodissa. Raisiossa toimii myös TYKS:n aluesairaala ja laboratorio.

Liikenneyhteydet lähikuntiin toimivat mm. seutuliikennejärjestelmän pohjalta.

Raisiossa on viihtyisiä asuin- ja virkistysalueita sekä lukuisia harrastus- ja vapaa-ajanviettomahdollisuuksia kirjastoineen, uintikeskuksineen, liikuntahalleineen ja kulttuuritapahtumineen.

Ydinkeskustassa on vetovoimaisia kerrostaloasuntoja. Keskustan ulkopuolella puolestaan on perinteisen omakotirakentamisen lisäksi tarjolla myös kaupunkimaisia pientalotontteja sekä tontteja myös pientaloasutuksen läheisyyteen sopivalle kerrostaloasumiselle.

Kaupungin strategian 2005-2009 mukaan kerrostaloasuntojen osuus asuntotuotannosta nykyisellään on enintään 50 %. Asuntorakentamisen taso on vilkasta, noin 200 uutta asuntoa vuosittain. Aikaisempi muuttotappio on palautunut muuttovoitoksi.

Kuntien välisissä vertailuissa Raision palvelut on todettu kustannustehokkaiksi. Mainetutkimuksen mukaan Raision kaupungin palveluihin ollaan laajalti tyytyväisiä. Kaupunki kehittää edelleen ns. Raision mallin mukaista tilaaja-tuottaja –mallia, jossa toiminnan ohjaus perustuu poliittista

tahtoa kuvaavaan tilaukseen kaupungin vastuulla olevien palvelujen sisällöistä – määrä, laatu, kustannukset, asiakasryhmät – sekä laadun ja kustannusten yhteyttä osoittavien työkalujen käyttöön. Palvelujen tilaajana asiakkaiden ja asukkaiden tarpeiden pohjalta toimii kaupunginvaltuusto viranhaltijajohdon avustamana. Tuottajana toimivat lautakunnat ja palvelukeskukset, jotka vastaavat tehokkaiden ja vaikuttavien palvelujen tuotannon ohjaamisesta ja kehittämisestä.

3.4. Kunta-analyysi

Raision vahvuuksia ovat kauppa, palvelut ja teollisuus. Seudullisena vahvuutena Raisioon heijastuu myös voimakas rakentamisen toimiala. Turun monipuolisesta tarjonnasta huolimatta Raisioon sijoittunut ja edelleen laajenemassa oleva vähittäiskaupan keskittymä Haunisten alueella on tuonut pitkästi toista tuhatta uutta työpaikkaa viimeisten vuosien aikana. Kauppapalveluissa korostuvat niin päivittäistavara- ja erikoistavarakauppa kuin auto- ja muukin tilaa vievän tavarankauppa, kuten rakennustarvike- ja rautakauppa, autokauppa, huonekalut ja asuntovaunut.

Palvelualoilla korostuvat liike-elämän palvelut, lähinnä kiinteistö-, suunnittelu- atk- ja kirjanpito-palvelut. Teollisuudessa puolestaan vahvimmat alat ovat elintarvike- ja metalliteollisuus, laivanrakennusalan alihankinta, konepajaosaaminen sekä osin myös kemian teollisuus.

Rakennusalan urakointi on suuntautunut sekä teollisuus- ja liiketilojen että asuintalorakentamiseen. Raision vahvuutena nähdään myös kaupungin aktiivinen yhteistyö rakennusliikkeiden kanssa, joka on heijastunut kaavoituksen ja maankäyttöpolitiikan kautta yhteistyöketjuun kaupunki, rakennusliikkeet, rahoittajat ja loppukäyttäjät.

Varsinkin vähittäiskaupan keskittymisen vastapainona kaupungissa on edelleen tarvetta pitää huolta myös keskustan vireyden kehittämisestä monenlaisilla eri toimilla.

Raision vahvoista aloista ovat tulevaisuudessa edelleenkin kasvavia liike-elämän palvelut, kauppa ja ns. terveysvaikutteisten elintarvikkeiden kehitystyö ja tuottaminen.

Elintarviketeollisuudessa ns. viljaketjuun liittyvä osaaminen ja sen hallinta tulevat olemaan tulevaisuudessa osa alan uusista mahdollisuuksista. Yleisesti uusiutuvista luonnonvaroista tulee lähivuosina uusiutumattomien luonnonvarojen ohella strategisia tekijöitä. Bioetanolit tuotanto tulee leikkaamaan viljan ylituotantoa. Aasian suurissa kehittyvissä maissa, etenkin Kiinassa ja Intiassa huomattavalla osalla väestöä tulee olemaan aikaisempaa enemmän mahdollisuuksia mm. lihan käyttöön ruokavaliossa, mikä tulee lisäämään viljan käyttöä rehuna. Elintarviketeollisuudella on myös uudenlaisia menestymismahdollisuuksia viljakaupan ja korkealle jalostettujen viljapohjaisten tuotteiden alalla.

Tuotantotoimen ja tavaravirtojen lisääntyessä myös logistiikka on Raision alueella kasvava toimiala. Kasvu niveltyy samalla pyrkimykseen rakentaa Turun seudusta erityinen logistinen keskus, jolloin Raision Kuninkoja lentoaseman vieressä ja toisaalta Raisionlahti ja Vanton alue meren ja Naantalın sataman lähellä antavat mahdollisuuksia alan yritystoiminnalle.

Kehätien (Ohikulkutien) teollisuustonttivaranto alkaa olla loppuun käytetty, joten rakentamismahdollisuuksiin varaudutaan jatkossa kaupungin pohjois-osissa Marjamäen alueella.

Maailman eniten kasvavan elinkeinon, matkailun osalta Raision luontaiset matkailulliset veto-voimakohteet ovat sinällään vähäiset. Tosin matkailun luonteeseen on jo kauan kuulunut se, että kuntarajat ovat ylittyneet; matkailu koetaan seudullisena sen sijaan, että tutustuttaisiin vain yhteen kuntaan. Toisaalta sijainti Turun ja Naantalin välissä antaa mahdollisuuksia ideointiin esim. Raisionlahden tuntumassa. Ostosmatkailun lisääntymiselle yhä laajemmalla säteellä luovat erinomaista pohjaa Raision kaupan keskittymät ja niiden kasvu. Samoin kaupungin luontoliikuntareitit, liikuntapaikat yleisestikin sekä perinteinen ja uusi museotoiminta luovat edellytyksiä myös matkailutoimintojen kehittymiselle. On tarpeen myös muistaa, että vaikka kaupunki kaupunkina on nuori, niin sillä on vanha historia.

Viimeisimmässä mainetutkimuksessa vuoden 2005 alun tutkimustulosten mukaan Raision maine verrokkikuntiin nähden on keskimäärin muita parempi. Erityisen suuri positiivinen ero ilmeni mm. muutosherkkyden kohdalla. Myös johtamiskulttuurin, kestävän kehityksen ja palveluiden suhteen Raisio oli keskiarvojen yläpuolella.

3.5. Nelikenttäanalyysi (SWOT)

HUOM! Listauksissa ei tärkeysjärjestystä !!

Vahvuudet (Strengths)	Heikkoudet (Weaknesses)
<ul style="list-style-type: none"> • Liikenneyhteydet • Kehätien (Ohikulkutien) maakunnallinen kauppakeskus • Auto-, huonekalu-, ym. tilaa vievän tavaran kauppa • Suunnittelutoimistot (meriteollisuus, ohjelmistot, muu teollisuus) • Paperikemian T&K • Yhteistoiminta rakennustoimen ja kaupungin kesken • Konepajaosaaminen • Meriteollisuuden alihankinta • Kaupungin organisaation tehokkuus • Kaupunki on osa vahvaa talousaluetta • Kaupungin maine elinkeinopoliittisena toimijana 	<ul style="list-style-type: none"> • Liikekeskustan kehittämisingelmat muuttuneessa tilanteessa • Yritystonttien riittävyys • Pula ammattitaitoisesta työvoimasta monilla aloilla • Keskimääräisen tulotason vaikutus verokertymään

Mahdollisuudet (Opportunities)	Uhat (Threats)
<ul style="list-style-type: none"> • Keskustan täydennysrakentaminen • Tilaa vievän tavaran kauppa • Seudullinen elinkeinoyhteistyö • Meri- ja metalliteollisuus • Logistiikkakeskus palveluineen • Perusteollisuus (mm. elintarvike) • Matkailuimagon kohentuminen • Koulutustoiminnan ja ammatillisen koulutuksen suuntaaminen ml. maahanmuuttajakoulutus • Kansainvälinen rekrytointi ja työperäinen muutto • Yrittäjien ja kaupungin yhteistyön sekä yritysilmaston edelleenkehittäminen • Yhteistyö työvoimahallinnon ja työttömien yhdistysten sekä muiden vastaavien osapuolten kesken • Ydinkeskustan kauppakeskuksen kehittäminen • Hyvien asuntoalueiden nopea lisääntyminen • Kaupungin pohjoisten alueiden yritystontit • Ostosmatkailu • Seutuliikenne • Kaupungin positiivinen palvelurakennemago • Maakaasuputkihankkeen kerrannaisvaikutukset työllisyyteen, maankäyttöön ja asumiseen • Tonttitarjontaa lisäävät ja palvelurakenteita vahvistavat kuntaliitokset 	<ul style="list-style-type: none"> • Keskustan läpi kulkeva raskas liikenne ja vaaralliset kuljetukset • Perusteollisuuden muutokset (mm. elintarvike) • Pula koulutetusta, ammattitaitoisesta työvoimasta useilla aloilla • Aloituspaikkojen riittämättömyys eri ammattialojen koulutuksessa • Muuttovoiton tyrehtyminen • Väestön ikääntyminen • Verotulojen kehitys • Kaupungin riittävän investointitason ylläpitäminen • Ympäristökuormitusten hallintamahdollisuudet

Kilpailukyky

Nelikenttäänalyysikin osoittaa, että alueellisen/paikallisen kilpailukyvyn kehittämisessä inhimilliset voimavarat ja yritykset ovat keskeisessä roolissa. Alueellinen kilpailukyky onkin laajempi käsite kuin alueen yritysten kilpailukyky. Kilpailukykytekijöistä

- infrastruktuuri
- luova jännite toimijoiden kesken
- asuin- ja elinympäristön laatu
- instituutiot ja toimiva kehittäjäverkosto
- verkostoihin kuuluminen
- imago

ovat tekijöitä, joilla alueet ja paikkakunnat kilpailevat inhimillisistä voimavara- ja investointivirroista.

Kaupungin elinkeinopolitiikan toimenpidevalikoimasta päätettäessä huomattavimpia taustatekijöitä ovat ne, millä perusteilla tulevat asukkaat ja yritykset valitsevat kaupungin sijaintipaikkaan ja millä perusteilla aloitettua toimintaa ollaan valmiit edelleen jatkamaan. Seuraavien osatekijöiden kuntoon saattaminen ja kunnossapitäminen ovat toisaalta itse elinkeinopolitiikan juoksevaa toteuttamista, mutta erityisesti sen perustuksen ja vahvuuksien rakentamista:

Kilpailukyvyn ja asumisen välinen yhteys

Asuinpaikkakunnan valintaan vaikuttavat päätekijät:

- Viihtyisä asunoympäristö
- Hyvät liikenneyhteydet
- Asuntojen ja tonttien hintataso
- Työpaikka
- Hyvät kunnalliset palvelut
- Keskuksen kaupalliset palvelut
- Hyvät harrastusmahdollisuudet

(Lähde: Taloustutkimus 2006; Muuttohalukkuus ja kuntien vetovoima –selvitys)

Yritysten sijaintipäätöksiin vaikuttavat päätekijät:

- Yrityksille sopivan työvoiman saatavuus
- Markkinoiden läheisyys
- Liikenneyhteydet
- Turvallinen ja viihtyisä elinympäristö
- Alue on kasvukeskus
- Yritysten väliset yhteistyömahdollisuudet
- Asuntojen saatavuus

Kauppakamarin selvityksen mukaan yritysten sijaintipäätöksissä kaupan ja palvelualojen kohdalla markkinoiden ja kasvukeskuksen merkitys korostuivat. Teollisuusyritysten kohdalla sopivan työvoiman merkitys sekä tuotantoon liittyvien kustannusten merkitys olivat tärkeitä.

Ihmisten ja liike-elämän tärkeinä pitämät asiat näyttävät selvitysten mukaan lähestyvän toisiaan. Inhimilliset resurssit, ”pehmeät” tekijät ja arvot, kuten työntekijöiden ja näiden perheiden hyvinvointi, elinympäristön viihtyvyys sekä sosiaalisen ympäristön laatu ja turvallisuus kohoavat myös yritysten päätöksenteossa esille. Tekijät ovat tulevaisuuden kilpailutekijöitä, joilla alueet voivat erottua, kun taloudelliset realiteetit on joka tapauksessa otettava huomioon paikasta riippumatta.

Yhteenvetona mm. Turun yhteistoiminta-alueen kunta- ja palvelurakennemuutoksen elinkeino- ja kilpailukykyryhmän loppuraportissa toukokuussa 2007 todetaan, että ”Turun seutu on asuinalueena laadun ja turvallisuuden näkökulmasta kansainvälisesti erittäin vetovoimainen alue, joka on elinkeinopolitiikalle merkittävä etu”.

4. ELINKEINOPOLIITIIKAN PÄÄMÄÄRÄT JA TAVOITTEET

4.1. Yleiset päämäärät

Elinkeinopoliittisilla toimenpiteillä kaupunki pyrkii turvaamaan olemassa olevat työpaikat sekä edistämään uusien yritysten ja työpaikkojen syntymistä kaupungin kilpailukykyyn kehittämiseksi.

4.2. Ration tavoitteellinen rooli ja profiloituminen kaupunkiseudulla

Ration elinkeinopoliittinen rooli kaupunkiseudulla pohjautuu nykyisiin vahvuuksiin ja tulevaisuuden mahdollisuuksiin. Pyrkimyksenä on keskittyä muutamien alojen kehittämiseen, erityisesti:

- Maakunnallisen tason kauppapalvelut
- Tilaa vievän tavaran kauppa (autot, huonekalut, rauta- ja rakennustarvikkeet, kodinkoneet)
- Liike-elämän palvelut (tutkimus, suunnittelu, tietotekniikka)
- Logistiset palvelut (tuotantotoiminta, lentoasema- ja satamayhteydet)
- Elintarviketeollisuus (erityisesti terveysvaikutteiset elintarvikkeet)
- Meri- ja metalliteollisuus sekä niiden alihankinta
- Asumistarpeita joustavasti mukaileva rakennustoiminta
- Ostosmatkailu

4.3. Keskeiset kaavoitukselliset tavoitteet

Kaavoituksen tehtävä on luoda edellytyksiä tavoitellulle, hallitulle aluerakenteelle ja rakentamis-tavalle, joilla kaupungin strategiassa mainitut visiot ”vetovoimainen kaupunkiympäristö” ja ”kil-pailukykyinen toimintaympäristö elinkeinoelämälle” voi toteutua käytännössä.

Kaupunkirakenne

Yleiskaava vuodelle 2020 on kaupunginvaltuuston vuonna 2004 hyväksymä. Kyseessä on vii-des yleiskaava 1960-luvulta alkaen. Lopullisesti yleiskaava tuli voimaan vuoden 2007 alussa. Se kattaa yhdessä Nuorikkalan kaupunginosan osayleiskaavan kanssa koko kaupunkialueen.

Yleiskaava pohjautuu mm. seuraaviin tavoitteellisiin osioihin:

- kaava sisältää maankäyttöstrategian, joka antaa tuen yksityiskohtaisemmalle kaavoitukselle ja rakentamiselle
- Väestösuunnitteen vuodelle 2020 mukaan Raision asukasmäärä on tuolloin noin 26 900 henkeä; työpaikkojen määrä puolestaan olisi noin 11 000. Asukasmäärä kasvaisi vuoteen 2005 verrattuna noin 3 500 hengellä ja työpaikkojen määrä noin 1 600 kpl:lla
- maankäyttöä pyritään kehittämään liikenneakseleihin tukeutuen tavoitteena hyvä palvelukokonaisuus ja merkittävien luontoalueiden säilyminen
- kaupunkikokonaisuus muodostuu monipuolisista alueista, joissa otetaan huomi-oon asukkaiden, elinkeinoelämän ja ympäristön arvot

E 18 tien / Kehätien (Ohikulkutien) varren yritysalue

- tavoitteena kaupunkiseudullisen työpaikka- ja palvelualueen kehittyminen täy-dentämään kaupunkikeskuksia
- satojen työpaikkojen lisäys lähivuosina
- pääpaino on tilaa vievän tavaran kaupan kehittämisessä ja kauppakeskus Mylly alueen vahvistamisessa

Pohjoinen yritysalue

- tavoitteena muodostaa työpaikka-, tuotanto- ja palvelualue sekä yli tuhat uutta työpaikkaa parin seuraavan vuosikymmenen aikana
- eri kokoisia yritystontteja tuotannolle ja siihen liittyville toimille
- tavoitteena rakentaa alueesta kaupunkiseudun merkittävä portti Rauman suun-nalle

Ydinkeskusta

- tavoitteena tärkeä ja monipuolinen kauppa-, palvelu- ja työpaikka-alue asunto-
vyöhykkeen ja kulkuyhteyksien painopisteessä
- vielä lisää noin 500 uutta kerrostaloasuntoa lähivuosina
- liiketilojen kaavoitusmahdollisuudet
- alueen toimivuuden ja vetovoimaisuuden parantaminen
- markkinoinnin vahvistaminen
- toimitilojen järjestelyt katutason aktivoimiseksi
- Rasion Kauppakeskus Oy ja Kauppiasyhdystys Raikas ovat perustetut kehittämään ydinkeskustaa liike- ja palvelualueena

Viimeksi vuonna 2006 valmistuneet asemakaavat käsittävät alueita yhteensä noin 260 asukkaalle, 110 asunnolle ja 400-450 työpaikalle. Kaavoitetut yritystontit sisältävät kerrosalaa yhteensä noin 81 000 k-m². Kaavoitusohjelman vuoden 2007 suunnittelukohteet tähtäävät peräti vuoteen 2030 mitoituksenaan yhteensä 2 400 uutta asukasta, 1 000 asuntoa ja 3 000 työpaikkaa.

Kaupunkirakenteen kehityksen yhtenä piirteenä on ollut rakentamisen ja kaavoituksen tavoiteasettelussa painottuminen alueiden laajentamiseen, ei niinkään täydennysrakentamiseen. Tämä on johtunut osittain Raisioon kohdistuneesta rakentamiskiinnostuksesta ja toisaalta myös kaupungin halusta reagoida tähän. Jatkossa on tarvetta luoda jatkuva seurantajärjestelmä rakennettujen tonttien käyttämättömästä rakennusoikeudesta, jotta täydennysrakentamisen ja alueiden käytön muutoksen mahdollisuuksia voitaisiin paremmin hyödyntää.

Yleisesti on ollut melko vaikeaa arvioida kaupan suuralueiden vaikutuksia ydinkeskustan palvelutarvustukseen tai yleensä toimintojen keskinäistäkään vaikutusta. Kaavoitusohjelman mukaan tuleekin keskustan toimivuuden edelleen kuulua tärkeimpiin tehtäviin raisiolaisten asukkaiden palvelutarpeiden hoitamisessa.

Rasion kaupunki tulee tarkistamaan asunto- ja maankäyttöpoliittisen ohjelmansa syksyn 2007 aikana.

4.4. Työpaikkasuunnite

Valtuuston 25.3.2004 hyväksymä työpaikkasuunnite vuosille 2010 ja 2020 pohjautui tuolloin käytettävissä olleisiin vuosien 1996 ja 2000 toteutuneisiin sekä vuoden 2002 ennakkotietolukuihin. Tuoreimpien tietojen mukaan selvänä piirteenä osoittautuu kaupan (sis. myös majoitus ja ravitsemustoiminta) alan toteutuneiden työpaikkojen kasvaneen jo lähes vuoden 2020 suunnitteen tasolle.

Tarkistettu työpaikkasuunnite:

Vuosi	1996	2000	2004	2005	2010	2020
Toimiala	Toteutunut	Toteutunut	Toteutunut	Enn. tieto	Suunnite	Suunnite
Teollisuus	2100	2600	2409	2340	2600	2800
Kauppa	1000	1200	2079	2222	3000	3500
Kuljetukset	350	500	561	594	700	700
Rakentaminen	550	700	732	792	800	800
Palvelut ym.	3100	3600	3368	3490	3900	4200
YHTEENSÄ	7100	8500	9149	9438	11000	12000

4.5. Arvio yritysten tilantarpeesta

Yritysten tilantarve riippuu luonnollisesti monista eri tekijöistä, mutta yksi mittareista on edelleen työtekijöiden määrä. Seuraavassa on suuntaa antavasti arvioitu tarvittava enimmäiskerrosalan lisäyksen (vuoteen 2005 verrattuna) yllä olevan tarkistetun työpaikkasuunnitteen pohjalta vuonna 2020:

Teollisuus (1 tp/60 m ²)	30 000 k-m ²
Kauppa (1 tp/75 m ²)	40 000 k-m ²
Tilaa vievän tavaran kauppa (1 tp/500 m ²)	350 000 k-m ²
Palvelut (1 tp/30 m ²)	20 000 k-m ²
<u>Kuljetukset (1 tp/300 m²)</u>	<u>30 000 k-m²</u>
YHTEENSÄ	470 000 K-M²

Liitteenä kartta toimintojen sijoittumismahdollisuuksista.

4.6. Yritysilmaston haasteellisuus

Yritysilmast

Käsitteenä yritysilmast

Kaupungissa vallitsevan yritysilmaston kehittämiseksi Rasion kaupunki tavoittelee hyviä tuloksia mm. seuraavilla yritysilmastoon vaikuttavilla osa-alueilla:

Kaupungin yleinen elinkeinopolitiikka ja päätöksenteko tukevat yritysten toimintaympäristön ja yritystoiminnan kehittämistä; kaupunki toteuttaa asetettuja elinkeinopolitiikan tavoitteita määrätietoisesti ja seuraa järjestelmällisesti elinkeino-ohjelman tuloksia

Kaupungin päätöksenteko on yrityslähtöistä ja yritysten toiminnan kannalta enustettavaa, pitkäjänteistä sekä riittävän nopeaa; päätöksenteko pohjautuu myös yritysvaikutusten selvittämiseen ja analysoimiseen

Elinkeinoitoimen resurssit ovat riittävät ja ammattitaitoiset sekä kaupungin toimet ja konkreettiset panokset yritystoiminnan kehittämiseen kohdentuvat oikein ja oikeudenmukaisesti

Viestinnässä ja tiedottamisessa kaupunki antaa riittävästi ja ajoissa tietoa yrityksistä/yrittäjiä koskevista suunnitelmista ja päätöksistä; kaupungin elinkeinopolitiikan tavoitteet ja ohjelma ovat näkyvästi esillä ja helposti saatavilla esim. verkkosivuilla, ja kaupungin panostus imagomarkkinointiin on riittävää ja tuloksellista

Kaupungin yhteistyö seutukunnassa ja maakunnassa on yrittäjälähtöistä ja yritysten toiminnan kehittämistä tukevaa; yrityksillä on mahdollisuus vaikuttaa myös seudullisen elinkeinopolitiikan suunnitteluun ja toteuttamiseen, esim. kaupungin toimien välityksellä

Koulutustoiminnassa oppilaitosten ja yritysten välillä on riittävästi yhteistyötä, oppilaitokset kannustavat yrittäjyyteen ja kaupunki toimii aktiivisesti, jotta yritykset saisivat ammattitaitoista työvoimaa; yrittäjillä on kaupungissa tai lähiympäristössä riittävästi mahdollisuuksia oman osaamisensa kehittämiseen; yrittäjyyskasvatus on osa kaupungin elinkeinopolitiikkaa

Julkiset palvelut kaupunki järjestää tehokkaasti ja laadukkaasti sekä pitää huolta siitä, että se saa mainetutkimuksissa jatkuvasti vertailukelpoisesti hyviä tuloksia ja palautteita

Julkisissa hankinnoissa kaupunki ottaa hankintalain puitteissa huomioon oman alueen tarjonnan

Infrastruktuuria kehitetään siten, että kaupunki huolehtii aktiivisesti yritysten tarvitsemista tontti- ja tilatarpeista kaavoituksessa sekä liikenne- ja tietoliikenneyhteyksistä kunnallistekniikassa.

Yritysilmaston kehitystä seurataan mm. Suomen Yrittäjien paikallisyhdistysten hallitusten jäsenille lähettämällä kyselyillä. ”Elinkeinoelämän mittaristo” –kysely on toteutettu viimeksi vuosina 2004 ja 2006.

5. RAISION ELINKEINOPOLITIIKAN TOIMENPITEET

5.1. Johdannoksi

Yksittäisen kunnan elinkeinotoiminnan vuorovaikutustaso on jatkuvasti laajentumassa työvoiman ja pääomien yhä nopeamman liikkumisen ja yritysten kansainvälistymisen takia. Paikallisesti asumisen ja työpaikan etäisyyden välinen keskinäisriippuvuus on heikentynyt. Raisionkin elinkeinoelämän ja kaupungin menestymistä on peilattava ympäröivän työssäkäyntialueen, seutukunnan, maakunnan jne. menestymiseen. Alueellisesti tarkasteltuna ratkaisevaa ei ole yhden kunnan menestys, vaan miten tuottavasti alueen tuotannontekijät ml. työvoima, talousalueella toimivat ja jakautuvat, jotta työssäkäyntialueen voimavarat voidaan optimaalisesti suunnata menestymiseen kaupunkiseutujen välisessä kilpailussa.

Edellä olevaan perustuen tämän ohjelman liitteissä esitellään Turun seudun elinkeino- ja seutu-strategian 2006-2009 sekä Kunta- ja palvelurakennemuutoksen Turun yhteistoiminta-alueen elinkeino- ja kilpailukyky –työryhmän loppuraportin (toukokuu 2007) pääasialliset sisällöt. Kummassakin asiakirjassa on runsaasti sellaisia alueellisia toimenpide-ehdotuksia, jotka sisältyvät myös Raision omaan paikalliseen elinkeinopoliittiseen ohjelmaan.

Tässä kappaleessa tarkastellaan ensin kaupungin pysyväisluonteisia elinkeinopoliittisia toimia ja niiden jatkoksi esitetään seutu-strategian mukaisin tarkastelukulmin painoalueet sekä toimenpideluettelo aikajänteelle 2007-2015 tavoiteaikatauluineen ja vastuutahoineen.

5.2. Pysyväisluonteiset toimenpiteet ja yhteistoiminta sidosryhmien kanssa

Hanketyö, projektit ja yrittäjyyden edistäminen

Kaupunki kuuluu jäsenenä Turun Seudun Kehittämiskeskukseen (TSeK), jolloin hanketyö on resursoitu osaksi seudullista elinkeinopalvelua.

Yritysten perustamis- ja laajentamishankkeissa on mahdollista käyttää Kehittämiskeskuksen lisäksi mm. yrityspalvelukeskus Potkurin, Finnveran tai TE-keskuksen asiantuntijapalveluita esim. markkina- ja yritystutkimusta teettäessä, liiketoimintasuunnitelmia ja budjetteja laadittaessa, yritysmuotoa valittaessa, aloittamisilmoituksia tehtäessä jne.

Seudullista innovaatiojärjestelmää edustavat Turku Science Park, kolme yliopistoa ja ammattikorkeakoulu. Osaamiskeskusohjelmissa tehdään yhteistyötä yritysten kanssa mm. bioaloilla, materiaalitutkimuksessa, IT:ssä ja kulttuurituotannossa. Uutena yksikkönä luovien alojen yritystoiminnan kehittämistä edustaa turkulaisten korkeakoulujen yhteistyönä syntynyt Turun seudun kulttuuriyrityskeskus.

Yritystoiminnan monipuolistaminen, aluevaraukset, tontti- ja toimitilapolitiikka, rakennushankkeet

Kaupungissa tulee olla jatkuvasti tarjolla tavoitelluille toimialoille soveltuvia yritystontteja ja toimitiloja. Kaupunki varautuu lisäämään jo ennestäänkin monipuolista yritystoiminnan toimialakirjoa kaavoittamalla tontteja sekä pientä että suurempaakin tuotannollista toimintaa varten; uusimpana kohteena mm. Marjamäen alue.

Yleiskaavoituksen ja asemakaavoituksen ohjeeksi on seuraavassa eritelty eri alueille soveltuvia toimintoja ja ne on esitetty karkeasti myös liitekartalla (kartta puuttuu vielä). Kaavojen merkinnöissä tulee olla myös riittävää väljyyttä, jotta tavoiteltu rakentaminen on mahdollista.

Tilaa vievän tavaran kauppa (autot, huonekalut, sisustus, rauta- ja rakennustarvikkeet, kodinkoneet sekä niihin liittyvät palvelut): Turun Kehätien molemmin puolin välillä Raisionjoki – Turun raja. Lisäksi tilaa vievän tavaran kauppaa voidaan sijoittaa Marjamäen eritasoliittymän ympärille. Näin kauppa sijoittuu jo olevan vastaavan toiminnan läheisyyteen ja hyvien liikenneyhteyksien varrelle.

Elintarviketeollisuus, terveysvaikutteisten elintarvikkeiden tuotanto ja palvelut sijoittuvat/ovat sijoittuneet luontevimmin Raisio Oyj:n läheisyyteen sekä Raisionkaaren että Raisiontien varteen ja Yhtiön eteläpuolelle. Suuri yksikkö, maantarve 10-20 ha, voidaan sijoittaa myös Raumantien varteen Marjamäen liittymästä pohjoiseen.

Metalliteollisuus ja sen alihankinta pienimuotoisena sijoittuu/on sijoittunut ns. ympäristöystävällisen pienyritystoiminnan (TY) alueille eri puolille kaupunkia: Kuninkoja, Raumantien – Pihuantien välimaasto, Vatsela, Kallanen, Isovuori, Lietsala ja Konsa.

Liike-elämän palvelut (suunnittelutoimistot, tutkimuslaitokset, tieto- ja biotekniikkayritykset) sijoittuvat/ovat sijoittuneet keskustan lisäksi Nesteentien varteen ja Kaanaan liittymän yhteyteen. Lisäksi alan yrityksiä voidaan sijoittaa Raisio Oyj:n läheisyyteen Raisiontien, Raisionkaaren ja Nuorikkalantien varteen. Tärkeää on, että näiltä alueilta on hyvät joukkoliikenneyhteydet Turun ja Naantalın suuntiin.

Logistiset palvelut sijoittuvat Kehätien pohjoispuolelle Kuninkojantien ja Vahdontien välille.

Matkailupalveluille varataan edelleen alue Krookilan kotiseutukeskuksen ympärille Raisionlahdentien varrelta. Lisäksi urheilukeskus ja koulukeskus palvelevat matkailun tarpeita, kuten myös runsas luontoliikuntareitistö. Raisionlahden venesatamalle ja sen palveluille tulee myös varata riittävästi tilaa. Suurelle matkailuhankkeelle on mahdollista varata 40-60 ha:n alue vt 8:n varrelta.

Teollisuuden ja muun yritystoiminnan suuryksiköille on varattu tilaa Raumantien ja Piuhantien välille ja Raumantien itäpuolelle sekä myös Vantontien varteen Nesteoil Oyj:n omistamalle alueelle.

Vastuutahot: tekninen keskus, kaavoituspalvelut

Kuntamarkkinointi

Alueellisesti Turun seudun imago- ja yritysmarkkinointia hoitavat Turun Seudun Kehittämiskeskus ja Turku Touring. Kaupunki itse puolestaan kehittää ja päivittää jatkuvasti nettisivustoaan elinkeinoelämän, kuntalaisten ja matkailijoiden tiedontarpeeseen.

Vastuutahot: virkamiesjohto, tiedotuspäällikkö, yhteistyökumppanit

Koulutus ja työvoiman saatavuus

Koulutetun työvoiman saatavuuden turvaamiseksi tehdään yhteistyötä alueen työvoimatoimiston, seudullisten osaamishankkeiden ja osaamisorganisaatioiden kanssa. Kaupunki korostaa myös maahanmuuttajaväestön olemassa olevan ammattitaidon hyödyntämistä ja sen kehittämistä elinkeinoelämän tarpeisiin mm. täsmäkoulutuksella tehokkaiden kotouttamistoimien ja kielikoulutuksen ohella.

Seudullisesti ja paikallisesti yritysten koulutus-, konsultointi- yms. tarpeita selvitetään ns. yritysharavakyselyillä, joita toteuttavat yhteistyössä TE-keskus, Turun seudun yrityspalvelukeskus Potkuri, Turun Seudun Kehittämiskeskus, työvoimatoimistot sekä kattavasti alueiden, myös Raision oppilaitokset.

Ajoittainen ammattitaitoisen työvoiman saatavuus vaihtelee eri toimialoilla. Varsinais-Suomen yrittäjien keskuudessa tehty kysely osoittaa keväällä 2007 olevan osaajista pulaa erityisesti varasto- ja kuljetusalalla, ravintola- ja majoitusalailla, kotityöpalveluissa sekä rakennus- ja metallialalla.

Henkilöstövuokraus ja -palvelut ovat laajeneva osa työmarkkinakenttää varsinkin sesonkiaikojen ja sijaisuuksien työvoimatarpeisiin. Taloustutkimuksen kevään 2007 selvityksessä yli neljännes yrityksistä oli myös vakiinnuttanut väliaikaista henkilöstöään erityisesti metalli- ja kemian aloilla.

Kaupunki pyrkii kehittämään myös kansainvälistä rekrytointia yhteistyössä yritysten kanssa ja luomaan edellytyksiä työperäisen muuttamisen onnistumiselle mm. asuntopoliittisilla toimilla.

Vastuutahot: opetustoimi, *hallintokeskus*, yhteistyökumppanit

Yrittäjyyskasvatus

Yrittäjyyskasvatus kuuluu peruskoulun ja lukion opetussuunnitelmiin. Se myös sisältyy osiona useisiin toisen asteen ja ammatillisiin koulutuksiin ja kursseihin sekä myös korkeakoulujen opinto-ohjelmiin. Sisällöt vaihtelevat yritystoiminnan perusteista ja sisäisestä yrittäjyydestä aina yrittäjän ammattitutkintoon ja erikoisammattitutkintoon saakka.

Yrittäjyyskasvatus on yksi seudullisen elinkeinopalvelun toimenpiteistä, joita hoidetaan myös yhteisesti koko seutukunnan alueella mm. erilaisilla projekteilla

Vastuutahot: opetustoimi, yhteistyökumppanit

Julkiset hankinnat

Kaupungin palveluyksiköt toimivat hankintalain puitteissa, jolloin kaupungin hankinnat ovat hankintalainsäädännön mukaisesti avoimia yleiselle kilpailulle. Kaupunki ottaa mahdollisuuksien mukaan huomioon paikkakunnan oman tarjonnan tarjouksia pyydettyä.

Kaupunki tarkistaa tarkoituksenmukaisin väliajoin hankintastrategian ja hankintaohjeet sekä kartoittaa yhteistyömahdollisuuksia yritysten kanssa koskien mm. hankintakoulutusta ja hankinnoista tiedottamista.

Syksyllä 2007 on meneillään kaupungin hankintatoimen kehittämissuunnitelman laatiminen, jonka osiksi liittyvät kaupungin hankintastrategian laatiminen sekä kaupungin yleisten hankintaohjeiden uusiminen vuoden 2008 aikana. Pohjana tullaan käyttämään Kuntaliiton ohjesuositusta.

Kaupungin yleiset hankintaohjeet ovat käytännön menettelytapasäännöstö, joka ei sisällä strategisia tai suoranaisia hankintapoliittisia linjauksia. Täten hankintaohjeiden elinkeinopoliittiset ohjausmahdollisuudet ovat vähäiset rajoittuen lähinnä arvoltaan vähäisiin hankintoihin, joita kilpailuttamisvelvoite ei koske, sekä hankintojen suunnitteluun niin, että paikallisilla yrityksillä on mahdollisuudet osallistua tarjouskilpailuun. Tällöinkin suunnittelua rajoittaa kielto hankintojen keinotekoisesta pilkkomisesta.

Hankinnoista tiedottaminen on hankintayksiköiden lakisääteinen velvollisuus. Tiedotustoiminnan kehittämistä lakisääteistä laajemmaksi tullaan käsittelemään hankintatoimen kehittämissuunnitelmassa. Hankintakoulutusta kaupunki on toteuttanut yrittäjien tilaisuuksissa jo aiemminkin ja jatkaa ao. toimintaa mahdollisuuksien mukaan.

Vastuutahot: virkamiesjohto, lautakunnat

Elinkeinotuet ja taksapolitiikka

Raision kaupunki keskittyy elinkeinotoiminnan yleisten edellytysten luomiseen, jolloin suoranaisten välittömän tuen myöntäminen yritystoiminnalle avustuksina, takauksina tai lainoina on kaupungin toiminnan ulkopuolella. Kaupunki ei pääsääntöisesti myöskään rakenna valmiita tiloja yrityksille. Kaupunki voi kuitenkin sijoittaa tontteja apporttina yhtiöihin, jotka rakentavat tiloja tavoitelluille toimialoille, esim. bioteknologia- ja funktionaalisen elintarvikealan yrityksiin.

Kaupungin yritystonttien vuokrataso pidetään kilpailukykyisenä. Tonttien vuokra on 3-5 % myyntihinnasta.

Yritystoiminnan kannalta merkittävät maksut ja taksat, kuten vesi-, jätevesi-, kaukolämpö-, jätehuolto- ja rakennustarkastusmaksut sekä kiinteistöverot, pidetään kilpailukykyisinä kaupunkiseudulla. Maksujen kehitystä seurataan ja taksavertailu esitellään vuosittain kaupunginhallitukselle.

Vastuutahot: virkamiesjohto, lautakunnat

Yhteistyö ja verkottuminen

Yrittäjäyhteistyö

Muiden toimijoiden ohella mm. kaupunginjohtaja pitää säännöllisesti yhteyttä yrittäjätahoon. Vuosien 2005-2006 aikana on järjestetty mm. yhteensä 10 toimialakohtaista yrittäjätapaamista, joissa on keskusteltu ajankohtaisista asioista ja elinkeinopolitiikan soveltamisesta. Käytäntöä tullaan jatkamaan ja tarkistamaan tapaamisten teemojen ja kohderyhmien yhteys.

Kaupungin ja yrittäjien vuoropuhelua säännöllistetään myös siten, että yrittäjätapaamisia kaupunginjohtajan ja muiden kaupungin edustajien kanssa pyritään järjestämään kaksi kertaa vuositain. Samoin uuden kaupunginhallituksen aloittaessa toimikautensa järjestetään keskustelutalaisuus tulevista näkymistä, ja hallituskauden lopulla vedetään yhteen toteutuneita päätöksiä ja toimia.

Elinkeinoasiamiestoiminnan ollessa alueellisesti keskitettyä nimetään kaupungin organisaatiosta henkilö, joka tulee olemaan ensisijainen yhdyshenkilö yrittäjien kaupungille esittämissä asioissa, ja myös toisinpäin raisiolaisten yrittäjien suuntaan ajankohtaisissa yrittäjiä koskevissa kysymyksissä.

Tiedotustoiminnassa lisätään yhteistyötä yrittäjäyhdistyksen kanssa mm. kaupungin tiedotuslehden yrittämiseen liittyvien asianteemojen käsittelyssä.

Kaupunki täsmentää rooliaan keskustan kauppakeskuskehittämisessä.

Yrittäjätaho ja elinkeinoelämän edustajat kutsutaan myös jatkossa osallistumaan kaupungin elinkeinopoliittisen ohjelman valmisteluun.

Vastuutahot: kaupunginjohtaja, kaupungin yhdyshenkilö yrittäjien suuntaan, virkamiesjohto, tiedotuspäällikkö.

Turun Seudun Kehittämiskeskus (TSeK)

Turun Seudun Kehittämiskeskuksen (ent. nimeltään TAD Centre) tehtävänä on aluekehittäminen ja sen osana erityisesti seudun elinkeinon vahvistaminen, seutukunnan markkinointi yritystoiminnan sijaintipaikkana sekä seutuyhteistyön kehittäminen. Kehittämiskeskuksen toiminta kattaa koko Turun seutukunnan, joka käsittää Suomen lounaisimman osan 18 kuntaa. Asukasmäärältään seutu on noin 300 000 ihmisen vireä keskus, yrityksiä alueella on n. 15 000.

Varsinais-Suomen Työvoima- ja elinkeinokeskus (TE-keskus)

TE-keskus on Kauppa- ja teollisuusministeriön, Työministeriön sekä Maa- ja metsätalousministeriön perustama valtionhallinnon alueorganisaatio, jonka tehtävänä on mm. yritystoiminnan tukeminen (yritysosasto), työllisyyden hoito (työvoimaosasto) sekä maatalouden ja maaseutuyrittäjyyteen liittyvät asiat (maaseutuosasto).

Turun seudun yrityspalvelukeskus Potkuri

Potkuri on Turun Seudun Kehittämiskeskuksen ja TE-keskuksen yhdessä perustama yrityspalvelukeskus, jonka tarkoituksena on tarjota yhdestä paikasta yrittäjille ja yrittäjiksi aikoville kaikki tarvittavat neuvontapalvelut yritystoiminnan eri vaiheissa.

Turku Touring

Turku Touring on alueellinen, koko Varsinais-suomen kattava matkailun markkinointiorganisaatio, jonka toiminnan rahoittavat kunnat. (Raisio ei tällä hetkellä ole mukana). Touringin tehtävänä on seudullinen ja maakunnallinen matkailumarkkinointi. Sen rinnalla on myyntiyhtiö, jonka toiminnan rahoittavat pääosin yritykset ja joka myy yritysten matkailutuotteita. Touring ylläpitää matkailun atk-rekistereitä, joiden avulla seudun matkailukohteet ovat matkailijoiden sekä matkanjärjestäjien käytössä ja nähtävänä.

Turku Science Park Oy (Teknologiakeskus)

Turku Science Park Oy:n tehtävänä on yliopistojen, korkeakoulujen ja yritysten osaamiseen perustuvan liiketoiminnan kasvattaminen sekä innovaatiotoiminnan edistäminen ja kaupallistaminen. Näitä yhtiö tekee käytännössä mm. tarjoamalla yrityskehitys- ja hautomopalveluja, toteuttamalla osaamiskeskus- ja teknologiaohjelmia, edistämällä alueen kärkialojen (bioteknologia sekä tieto- ja viestintäteknologia) kasvua ja kansainvälistymistä ja vastaamalla tiedepuistoalueen markkinoinnista ja viestinnästä. Varsinais-Suomen bio- ja ICT-alojen toimintaedellytysten kehittämisessä Turku Science Park Oy tukee ja edistää BioTurku- ja ICT Turku klustereiden toimintaa.

Turku Science Park Oy:n pääomistaja on Turun kaupunki. Muina osakkaina on alueen kuntia ja kaupunkeja, myös Raisio, yliopistojen säätiöitä ja kiinteistöyhtiöitä.

Pilot Turku Oy

Yritys on logistiikkatoimintoja kehittävä yhtiö, jonka omistavat Turku, Naantali ja Hartela-yhtiöt. Raisio ei vielä kuulu sen omistajakuntaan.

Raision kaupungin organisaatio

Kaupungin tehtävänä on luoda yrityksille toimintaedellytykset eli kaavoittaa tontit, rakentaa kunnallistekniikka, järjestää päivähoito, koulutus, terveydenhuolto, kulttuuri- ja vapaa-ajan palvelut jne. Kaupungin tulee huolehtia omasta kilpailukyvystään ja vetovoimastaan. Samalla kaupungin tehtävänä on huolehtia omasta elinkeinopolitiikastaan suhteessa ympäröivän seudun politiikkaan eli määritellä, mikä on Raision rooli seudulla ja mitä se odottaa seudulliselta yhteistyöltä.

Elinkeinopolitiikasta vastaa ylin luottamusmies- ja virkamiesjohto, mutta samalla käytännön työssä jokainen kaupungin luottamusmies, viranhaltija ja työntekijä toteuttavat osaltaan elinkeinopolitiikkaa.

Kaupunki huolehtii myös Turun Seudun Kehittämiskeskuksen esittelemien ja markkinoimien yritystonttien myymisestä tai vuokraamisesta yrityksille. Lisäksi kaupunki organisoii matkailijoiden opastuksen. Kaupunki voi omalta osaltaan myös markkinoida itseään, tonttejaan ja matkailukohteitaan sekä tuoda siten lisäpanosta ja fokuointia seudun yhteiseen markkinointityöhön.

Hyvinvointistruktuuri

Elinkeinoelämän edellytyksiin vaikuttaa myös onnistuminen raisiolaisen hyvinvointipolitiikan toteuttamisessa. Terveystieteiden, päivähoito-, vanhushuolto- ja muiden sosiaalipalvelujen kehittäminen ovat pitkävaikutteisia haasteita sekä kuntien yhteistoimintahankkeissa että kunta- ja palvelurakennemuutosten piirissä.

Paras-hankkeeseen liittyvään kaupunkiseutusuunnitelmaan sisältyy mm. palvelusetelin käyttöönottoa koskeva selvitys sosiaali- ja terveystieteiden palveluissa. Palvelusetelien käyttö kunnan palveluiden järjestämisessä on palvelujen tuottamisvaihtoehto kunnan itse tuottamien palveluiden ja ns. ostopalveluiden ohessa.

Hyvinvointisektoriin kuuluvat myös mm. liikunta-, kulttuuri- ja muut vapaa-ajan harrastukset.

Vastuutahot: ao. virkamiesjohto, lautakunnat

Kumppanuussuhteet sekä seudullinen ja alueellinen yhteistyö

Raision kaupunki osallistuu aktiivisesti tehokkaiden ja hedelmällisten kumppanuussuhteiden rakentamiseen sekä sellaiseen yhteistyöhön, jossa tavoitellaan tehokkaita tapoja järjestää kaupungin vastuulla olevat palvelut. Kaupunki on osallistunut Turun seudun kunta- ja palvelurakennuudistushankkeen ja kaupunkiseutusuunnitelman valmisteluihin useissa eri työryhmissä.

Kaupunki on myös sitoutunut Turun kaupunkiseutusuunnitelmaprosessin aikana valmisteltuihin toimenpide-ehdotuksiin eri hallinnonalojen palveluiden kuntarajat ylittävän käytön parantamiseksi ja palvelujen järjestämiseksi tehokkaasti. Sama koskee elinkeino- ja kilpailukykysektorin ehdotuksia. Kaupunkiseutusuunnitelma on valmistunut elokuussa 2007. Suunnitelma kattaa Auran, Liedon, Ruskon ja Vahdon kunnat sekä Kaarinan, Naantalin, Raision ja Turun kaupungit.

Elinkeinopolitiikan osalta kaupunki myös noudattaa Turun seudun elinkeino- ja seutustrategian 2006-2009 mukaisia toimintalinjoja sekä paikallisen että seudullisen kehittämisen varmistamiseksi.

Ehdotetut toimenpiteet ajoittuvat toistaiseksi vuosien 2007-2011 jänneelle.

5.3. Elinkeinopolitiikan painotettavat toimenpiteet, tavoiteaikataulut ja vastuutahot 2007-2015

Alla olevassa taulukossa esitetään seutustrategian rakennetta mukaileva yhteenveto toteutettavista kehittämistoimista.

Paino-alueet ja toimintakokonaisuudet	Kehittämistoimet	Tavoiteaikataulut ja vastuutahot
Elinkeinon elämän kehittäminen 1. Raision yleinen vetovoimaisuus	Myönteisen mielikuvan luominen kotimaassa ja tunnettavuuden lisääminen kansainvälisesti eri osa-alueilla: <ul style="list-style-type: none">- yrittäminen- asuminen- palvelut- hyvinvointistruktuuri- vapaa-aika- hallintokulttuuri- päätöksenteon nopeus, ennakoitavuus ja pitkäjänteisyys	2007 -

	<p>- kyseessä kokonaisvaltainen ja laaja-alainen kehittämistoimi, joka pohjautuu kaupungin voimassaolevaan strategiaan ja sen toimenpidepainotuksiin</p> <p><i>Tavoiteltavia kehityslukuja:</i></p> <ul style="list-style-type: none"> - asukasmäärä 25 400 - nettomuutto 100 henk./vuosi - yritysten määrä 1400-1450 yritystä - mainetutkimus 2008: kokonaismaine säilyy mainetutkimukseen osallistuneita kuntia keskimäärin parempana ja kuntakuva kohoaa vähintään ko. kuntien kanssa samalle tasolle kaikkien vastanneiden, myös yritysjohtajien keskuudessa 	<p>2007 - virkamiesjohto, lautakunnat, kaupunginhallitus, valtuusto</p> <p>2015 2007- 2015 2008</p>
<p>2. Osaa- van työ- voiman saatavuus</p>	<p>Koulutuksen ja työelämän tarpeiden yhteensovittaminen</p> <ul style="list-style-type: none"> - elinkeinoelämän edellyttämän koulutustarpeen kartoittaminen, mm. yritysharavakyselyt ja seudullinen ennakoitointoiminta - ammatillisen koulutuksen aloituspaikkojen ja koulutusohjelmien suuntaaminen - täsmäkoulutusjoustavuus oppilaitoskohtaisesti - maahanmuuttajien tehokas kotouttaminen sekä kieli- ja ammattikoulutuksen tarjoaminen - kansainvälisen rekrytoinnin tukeminen mm. aktiivisella asuntopolitiikalla - opettajien työ- ja yritys-elämän tuntemuksen lisääminen - oppilaitosten ja yritysten välisen yhteistyön lisääminen ja monipuolistaminen - em. toimissa kaupunki osallistuu seudullisiin selvityksiin <p><i>Tavoiteltavia kehityslukuja:</i></p> <ul style="list-style-type: none"> - ammattikoulutukseen ensisijaisesti hakeneiden määrä kasvaa - työvoiman tarpeen ja koulutuksen kohtaanto paranevat 	<p>Seudulliset hankkeet 2007-09: Koulutuskuntayhtymä, opetustoimi, rehtorit yhteistyössä elinkeinoelämän kanssa Yhteistoimintakumppaneina sosiaalitoimi ja koulutusorganisaatiot</p> <p>2008 -</p>
<p>3. Yritys- toiminnan ja elinkeinoelämän toiminta- ja kasvuedellytysten parantaminen</p>	<p>Yritystonttien riittävyyden ja monipuolisten vaihtoehtojen varmistaminen kaavoituksessa</p> <ul style="list-style-type: none"> - yleiskaava vuoteen 2020 saakka - vuotuiset kaavoitusohjelmat; painopisteet: - E 18 tien / Turun Kehätien varren yritysalue - Pohjoinen yritysalue - Ydinkeskusta <p>Kaupungin aktiivinen rooli keskustan kehittämistoimissa</p>	<p>2007 - Tekninen keskus, kaavoitustoimi</p> <p>2007 – Yhdyshenkilöt</p>

	<p><i>Tavoiteltavia kehityslukuja:</i></p> <ul style="list-style-type: none"> - työpaikkoja noin 11 500 - uusia yritystoimitiloja noin 300 000 – 400 000 k-m² - teollisten työpaikkojen väheneminen loppuu - palvelualan työpaikat lisääntyvät - keskustan yleinen vetovoimaisuus paranee <p>Yritysilmaston sekä kaupungin ja yrittäjien vuorovaikutuksen kehittäminen mm. seuraavilla osa-alueilla:</p> <ul style="list-style-type: none"> - yleinen elinkeinopolitiikka - päätöksenteon yrityslähtöisyys - elinkeinotoimen resurssit - viestintä ja tiedottaminen - kaupungin yhteistyö seutukunnassa ja maakunnassa - koulutustoiminta - julkisten palvelujen järjestäminen ja kaupungin hankintapolitiikka - infrastruktuuri <p>Kaupunginjohtajan yrityskäyntejä sekä yrityselämän edustajien toimiala- ja teemakohtaisia tapaamisia jatketaan sekä niiden teema- ja kohderyhmävalintoja tarkistetaan; 5-10 yrityskäyntiä ja 3-5 tapaamista vuosittain</p> <p>Kaupunginjohtajan ja kaupungin edustajien tapaamiset Raision yrittäjäyhdistyksen kanssa 1-2 kertaa vuodessa</p> <p>Yhdyshenkilön nimeäminen oman toimen ohessa kaupungin olemassa olevassa organisaatiossa kaupunginjohtajan lisäksi kaksisuuntaisen kommunikoinnin edistämiseksi yrittäjien ja elinkeinoelämän kanssa</p> <p>Tiedotusyhteistyötä yrittäjäyhdistyksen kanssa lisätään mm. kaupungin tiedotuslehden yrittämiseen liittyvien asiateemojen käsittelyssä.</p> <p><i>Tavoiteltavia kehityslukuja:</i> Suomen Yrittäjien seuraava ”Elinkeinoelämän mittaristo” –kysely vuonna 2008: tulokset kohenevat vuosien 2004 ja 2006 tulosten tasosta</p>	<p>2015 2007 - 2015</p> <p>2010 - 2007 - 2007 -</p> <p>2007 - Virkamiesjohto, lautakunnat, kaupunginhallitus, valtuusto;</p> <p>2007 - Kaupunginjohtaja;</p> <p>2007 - Kaupunginjohtaja</p> <p>2007 Kaupunginhallitus, kaupunginjohtaja</p> <p>2007 – Tiedotuspäällikkö</p> <p>2008, 2010, 2012</p>
--	--	---

	<p>Julkiset hankinnat</p> <ul style="list-style-type: none"> - kaupunki ottaa hankintalain puitteissa ja mahdollisuuksien mukaan huomioon paikkakunnan oman tarjonnan - kaupunki tarkistaa tarkoituksenmukaisin väliajoin hankintastrategian ja hankintaohjeet sekä kartoittaa yhteistyömahdollisuuksia yritysten kanssa koskien mm. hankintakoulutusta ja hankinnoista tiedottamista - hankintatoimen kehittämissuunnitelma sisältäen kaupungin hankintastrategian sekä tarkistettut yleiset hankintaohjeet <p>Taksapolitiikka</p> <ul style="list-style-type: none"> - tonttien vuokrien ja hintojen, käyttömaksujen ja kiinteistöverojen kilpailukykyisyydestä huolehtiminen <p>Kaupunki osaltaan edistää esim. tiedotustoiminnalla yritysten kontakteja seudun elinkeino- ja yritystoiminnan eri yhteistyötahoihin (yritysneuvonta yrityksen elinkaaren eri vaiheissa, tutkimus- ja kehitystoiminta, hanketyö, koulutus, yrittäjyyskasvatus, markkinointiyhteistyö, tila- ja tonttimarkkinointi jne.)</p> <ul style="list-style-type: none"> - Potkuri - Turun seudun kehittämiskeskus - TE-keskus - Turku Science Park Oy - Korkeakoulut - Muut oppilaitokset - Turku Touring - Pilot Turku Oy - Raison Yrittäjät - Varsinais-Suomen Yrittäjät <p><i>Tavoiteltava kehitys:</i></p> <ul style="list-style-type: none"> - yhteyksien lisääntyminen ja hyödyntäminen <p>Aktiivinen osallistuminen Turun seudun elinkeino- ja seutustrategian sekä Paras-hankkeen kaupunkiseutus suunnitelman mukaisiin toimenpide-ehdotuksiin paikallisesti:</p> <ul style="list-style-type: none"> - toimialakohtaisten klusterien tunnistaminen ja muodostaminen - meriklusteriin liittyvän koulutuksen ja verkottumisen edistäminen - tarkistetaan kaupungin rahoitusosuus ja omistajuus seudun elinkeinopoliittisissa yhtiöissä sekä Turku Touringissa - noudatetaan Turun kaupungin osaamis- ja elinkeinostrategian 2006-09 mukaisia vastuita klustereista ja ohjelmista sekä Turun seudun elinkeino- ja seutustrategian painopisteitä elinkeinopolitiikan toteutuksen tehokkuuden varmistamiseksi - 	<p>2007 - Hankintatoimi Lautakunnat</p> <p>2007-2008</p> <p>2007 - Lautakunnat</p> <p>2007 - Virkamiesjohto, tiedotustoiminta</p> <p>2007 – Kaupunginhallitus, kaupunginjohtaja</p>
--	---	---

<p>Kehittyvät kuntapalvelut</p> <p>1. Tasa-arvoiset, laadukkaat ja tehokkaat kuntapalvelut Raisiossa ja seudulla</p> <p>2. Työnjaoitaan ennakkoluulottomat toimintamallit</p>	<p>Kuntapalveluiden kehittäminen kohti tasapuolista, tehokasta ja laadukasta asukaslähtöistä palvelukokonaisuutta sekä Raision mallin mukaisin kaupungin omin toimin että edelleen kehitettävänä olevan kuntien välisen yhteistyön pohjalta</p> <ul style="list-style-type: none"> - Raision tilaaja-tuottaja –mallin edelleen kehittäminen yhteistyössä SITRAn kanssa - Peruskivinä: 1. toiminnan läpinäkyvyys ja jatkuva reagointi kysyntään, 2. tilaajan ja tuottajan roolien erottaminen kaupungin organisaatiossa, 3. palvelu- ja toimintaprosessien parantaminen ja 4. laadun ja kustannusten välisen yhteyden hallinta - Sitoutuminen palvelu- ja kuntarakenneuudistushankkeeseen liittyvän Turun kaupunkiseutu-suunnitelman kuntarajat ylittäviin toimenpidesuunnitelmiin kuntapalvelujen eri hallinnonhaaroilla sekä elinkeino- ja kilpailukykysektorilla - Aktiivinen osallistuminen myös valtakunnalliseen yhteistyöhön kuntapalvelujen arvioinnissa ja kehittämisessä <p><i>Tavoiteltava kehitys:</i></p> <ul style="list-style-type: none"> - Raision mallin kehittyminen sekä Raision kaupungissa että yhteistyöhankkeissa - Tuottavuuden paraneminen kaikissa hankkeissa 5% <p>Yhteistoiminnan lisääminen muiden toimijoiden kuin toisten kuntien kanssa</p> <ul style="list-style-type: none"> - palveluyritysten osuuden nostaminen - kolmannen sektorin hyödyntäminen - Raision mallia hyödyntämällä kaupunki ylläpitää mahdollisuuksia käytännössä nopeastikin tehdä esim. kysynnän kehitykseen, oman kustannustason tai kapasiteetin riittävyyteen perustuvia päätöksiä palvelujen hankinnasta tarvittaessa muilta toimijoilta <p><i>Tavoiteltava kehitys</i></p> <ul style="list-style-type: none"> - palvelutuotantomallien monipuolistuminen 	<p>2007 - Virkamiesjohto, lautakunnat, kaupunginhallitus</p> <p>2007 - Per 2009</p> <p>2007 - Virkamiesjohto, lautakunnat, kaupunginhallitus</p> <p>2007 -</p>
<p>Elinympäristön vetovoimaisuus</p> <p>1. Asumisen ja maapolitiikan toimintalinjat</p>	<p>Kaupungin asuntopoliittisen ohjelman päivittäminen (syksy 2007)</p> <ul style="list-style-type: none"> - edellytysten luominen monipuoliselle, kysyntää vastaavalle asuntotuotannolle 	<p>2007 Suunnittelutoimi</p>

<p>2. Ulkoinen saavutettavuus ja markkinointi</p>	<p><i>Tavoiteltavia tunnuslukuja:</i></p> <ul style="list-style-type: none"> - asuntorakentamisen määrä 1 400 – 1 500 uutta asuntoa <p>Seudulliset toimenpiteet:</p> <ul style="list-style-type: none"> - seudun yhteinen tonttimarkkinointi - yhteisten periaatteiden avaaminen ja kirjaaminen asunto- ja maapoliittiseen ohjelmaan - yhteisen kaupunkiseudun yleiskaavan laatiminen - kunnallisten vuokratyöyhtiöiden ja muiden asumismuotovaihtoehtojen tulee osaltaan turvata työperäisen ja humanitaarisen maahanmuuton edellyttämä asuntotarve - tilapäisen työperäisen majoituksen ratkaisut pyritään tekemään yhteistyössä elinkeinoelämän kanssa (erityismajoituskysymys) - pientalo- ja taajamakysyntään pyritään vastaamaan kysynnän mukaisesti - Turun kaupunkiseutusunnitelman mukaan maankäytön, asumisen ja liikennesuunnittelu-yhteistyön ensimmäisessä vaiheessa laaditaan maankäyttöä koskien yhteinen kaupunkiseudun rakennemalli sekä yhteiset asunto-, liikenne- ja maapolitiikat sekä muodostetaan toisessa vaiheessa yhteinen kaupunkisuunnittelun organisaatio, johon myös seudullinen rakennusvalvonta ja ympäristönsuojelu on mahdollista yhdistää <p>Luontaisten ja ennestään hyvien liikenneyhteyksien ylläpitäminen ja kehittäminen</p> <ul style="list-style-type: none"> - satama- ja muun raskaan liikenteen linjausten kehittäminen - Tielaituksen valtatie 8:n parannushankkeen yhteydessä Turun sataman ja Raision liikenneyhteyksien kehittäminen - kevyen liikenteen reitistön ja laatukäytäväverkoston kehittäminen - joukkoliikenteessä ylikunnallisen tilaaja- ja suunnitteluorganisaation muodostaminen ja sen vaikutukset Turun seudulla selvitetään - joukkoliikennevisio 2020 laatiminen - selvitetään seudullisesti elinkeinoelämän kannalta keskeiset ulkomaisen työvoiman rekrytointitarpeet ja -esteet <p><i>Tavoiteltava kehitys:</i></p> <ul style="list-style-type: none"> - raskaan liikenteen linjausten ratkaiseminen väylien kapasiteetin, sujuvuuden ja liikenneturvallisuuden edellytysten mukaisesti - joukkoliikenteen käyttäjämäärien kasvu 10 % 	<p>2007-2015</p> <p>2007 – Tekninen keskus, yhteistyötahot</p> <p>2007 - Tekninen keskus, seudullisten hankkeiden yhteistyötahot</p> <p>per 2015</p>
---	--	--

<p>3. Ympäristöstä huolehtiminen</p>	<p>Kuntakuvan kehittäminen markkinointiviestinnän ja tiedotuksen keinoin sekä seudullisella yhteismarkkinoinnilla</p> <ul style="list-style-type: none"> - seuraava mainetutkimus 2008 <p><i>Tavoiteltava kehitys:</i></p> <ul style="list-style-type: none"> - mainetutkimus 2008: kokonaisuine säilyy mainetutkimukseen osallistuvien muita kuntia keskimäärin parempana ja kuntakuva vähintään muiden mainetutkimuksen tehneiden kuntien tasolle kaikkien vastaajaryhmien, myös yritysjohtajien keskuudessa <p>Ehjän kaupunkikuvan sekä turvallisen asuin-, työ- ja liikenneympäristön kehittäminen kaupunkirakenteen kaavoitusperiaatteiden mukaisesti</p> <ul style="list-style-type: none"> - maankäyttö- ja kaavoituspolitiikka - yleiskaava 2020 - kaavoitusohjelma 2007-2009 - maapoliittinen ohjelma 2004-2008 - fyysisen kaupunkikuvan kohentaminen - Raisionlahden nelivaiheinen hoito- ja käyttösuunnitelma 2004-2015 - tulevaan seudulliseen ympäristöyhteistyöhön osallistuminen - turvallisuussuunnitelman tarkistaminen osana kihlakunnan ao. suunnitelman tarkistamista <p><i>Tavoiteltava kehitys:</i></p> <ul style="list-style-type: none"> - yleisten alueiden (kadut, puistot) ominaisuuksien paraneminen kaikissa osakeskuksissa - kuntalaisten kokemus asuinympäristön turvallisuudesta (Mainetutkimus ja Turvallisuustutkimuksen turvallisuusväittämät) paranee 10 % edellisistä tutkimuksista - liikenneonnettomuuksien määrä kaupungin katuverkolla laskee 10 % 	<p>2007 - Tiedotustoimi, yhteistyötahot</p> <p>2008</p> <p>2007 - Tekninen keskus</p> <p>2007 Hallintokeskus, Tekninen keskus</p> <p>2007 - per 2015</p> <p>per 2015</p>
--------------------------------------	--	--

5.4. Elinkeinopolitiikan resurssit ja rahoitus

Maanhankinta ja kunnallistekniikka

Kaupunki pyrkii aktiivisesti hankkimaan yritystoimintaan soveltuvaa maata yleiskaavan pohjalta. Budjettivaroja tarkoitukseen on käytetty vuosittain noin 0,5-1 milj€. Lisäksi turvataan yritystoiminnan edellyttämän kunnallistekniikan rahoitus.

Kehittämishankkeet

Kaupunki on mukana Turun Seudun Kehittämiskeskuksen toiminnassa vuotuisella jäsenmaksulla. Seudullisten kehittämishankkeiden rahoitus järjestyy Kehittämiskeskuksen budjetin kautta. Raision kaupungin panostus kehittämistoimiin ja osaamiskeskusohjelmiin on kaikkiaan noin 250 000 €/v.

Markkinointi

Kehittämiskeskuksen rahoittamisen lisäksi kaupunki varautuu omien asuintonttiensa ja tapahtumiensa sekä palveluidensa markkinoimiseen, opastustaulujen ja esitemateriaalin painattamiseen vuosittain noin 50 000 eurolla.

6. OHJELMAN TOTEUTTAMISEN SEURANTA

Elinkeinopolitiikan toteutumista seurataan kaupunginhallituksen aiemman päätöksen mukaisesti raportoimalla kaupunginhallitukselle elinkeinopolitiikkaa kuvaavista keskeisistä indikaattoreista vuosittain elokuussa. Valtuustokauden puolivälissä osana Raisio-strategioiden seuranta tarkastellaan, miten elinkeino-ohjelmaan valitut painopisteet ovat toteutuneet. Elinkeinopoliittisia tavoitteita tarkastellaan myös talousarvion yhteydessä vuosittain ja niihin on tehtävissä tarvittaessa tarkistuksia.

Ohjelma on tavoitteellisesti laadittu aikajänteelle 2007-2015. Kaupunginhallitus määrittelee ohjelman mahdollisen laajan tai kokonaisuudistamistarpeen tarvittaessa jo ennen vuotta 2015.

Ohjelma pidetään pysyvästi esillä kaupungin verkkosivuilla ja päivitetään em. tarkistusten perusteella. Yrittäjien ja elinkeinoelämän toimijoiden edustajia kutsutaan mukaan valmisteluun ohjelmaa laajasti uudistettaessa. Vuotuisia tarkistuksia käsitellään toimenpideohjelman mukaisissa yrittäjien ja yrittäjähdistyksen tapaamisissa.

1. Seudullinen kehittäminen: Turun seudun elinkeino- ja seutustrategia

Turun seudun elinkeino- ja seutustrategia vuosille 2006-09 on ensimmäistä kertaa laadittu sekä elinkeinopolitiikan että seutukehittämisen kattavaksi. Aikaisemmin niistä on laadittu erilliset strategiat. Pää tavoitteina esitellään kolme strategista toimintalinjaa: kukoistavampi elinkeinoelämä, kehittyvät kuntapalvelut sekä vetovoimaisempi elinympäristö.

Strategia-asiakirjassa painotetaan myös Raision kaupungin kannalta tärkeitä asioita. Seuraavissa luetteloissa on merkintä **(R)** niiden osatekijöiden, tehtävien ja tavoitteiden kohdalla, jotka tunnustetaan myös Raision omaan ohjelmaan kuuluviksi.

Turun seudun yleinen vetovoimaisuus:

- hyvä toimintaympäristö (R)
- yhteinen markkinointi (R)
- seudulliset asuntomessut
- kulttuuripääkaupunki 2011 –hanke
- päätöksenteon nopeus, ennakoitavuus ja pitkäjänteisyys, hallintokulttuurin kehittäminen (R)

Osaavan työvoiman saatavuus:

- koulutuksen ja tutkimuksen sekä työelämän tarpeiden yhteensovittaminen (R)
- täällä koulutetun ja osaavan työvoiman jääminen seudulle (R)
- työvoiman aktiivinen rekrytointi kotimaassa ja kansainvälisesti (R)
- opettajien työ- ja yritys-elämän tuntemuksen lisääminen (R)

Elinkeinoelämän toiminta- ja kasvuedellytykset:

- toimialakohtaisten klusterien tunnistaminen ja muodostaminen (R)
- meriklusteriin liittyvän tutkimuksen, koulutuksen ja verkottumisen edistäminen (R)
- tietotekniikan hyödyntäminen pk-yritysten liiketoiminnassa (R)
- ICT-toimialalla paras langaton tuotekehitysympäristö
- bioala ja sen hyödyntäminen elintarviketuotannossa (R)
- matkailu ja sitä tukeva kulttuurituotanto (R)
- maaseutuelinkeinojen toimintaedellytysten turvaaminen

Tavoiteltavia kehityslukuja:

- teollisten työpaikkojen väheneminen loppuu (R)

- palvelualan työpaikat lisääntyvät 3 %/ vuosi (R)
- muuttovoitto 1,5 %/ vuosi (R)
- ammattikoulutukseen ensisijaisesti hakeneiden määrä kasvaa (R)

Kehittyvät kuntapalvelut / tilaaja-tuottaja –malli:

Tasa-arvoiset, laadukkaat ja tehokkaat palvelut kunnissa ja seudulla (**tilaaja**):

- taloudellisesti kestävä palvelutuotanto (R)
- palveluverkoston hyödyntäminen yli kuntarajojen (R)
- kuntien hankintaosaamisen kehittäminen ja hyödyntäminen (R)
- arvokeskustelun käyminen kuntien järjestämistä ja/tai tuottamista palveluista (R)
- palvelujen tarpeen arvioiminen tasapuolisesti eri kunnissa (R)

Työnjaoltaan ennakkoluulottomat toimintamallit (**tuottaja**):

- kokonaispanostusten aktivointi (mm. elinkaariajattelu) = kysynnän mukaisen palvelutuotannon varmistaminen (R)
- parhaiden käytäntöjen hyödyntäminen (R)
- asiantuntemuksen kehittäminen ja hyödyntäminen seudulla (kuntien välillä, eri toimijoiden välillä) (R)
- palveluyritysten osuuden nostaminen tuotetuista palveluista (R)
- kuntien erikoistuminen eri palveluihin (R)
- palvelutuotannon täydentäminen 3. sektorin palveluilla (R)

Tunnuslukuja:

- kuntien määrä seudulla vähenee
- kustannusvertailussa kuntapalveluiden hinta alle maan keskiarvon – päättäjien arvokeskustelu
- kuntien järjestämien palvelujen hinta-laatusuhde on kilpailukykyinen (R)
- palveluyritysten ja 3. sektorin osuus tuotetuista kuntapalveluista nousee (R)

Elinympäristön vetovoimaisuus:

Asumisen ja maapolitiikan toimintalinjat:

- seudun yhteinen tonttimarkkinointi (R)
- yhteisten periaatteiden avaaminen ja kirjaaminen asunto- ja maapoliittiseen ohjelmaan (R)
- yleiskaavojen yhdistelmän laatiminen (R)
- yhteisen kaupunkiseudun yleiskaavan laatiminen (R)

- rakentamisen lupa- ja valvontaprosessin sujuvammat seudulliset käytännöt (R)

Ulkoisen saavutettavuuden parantaminen

- yhteyksien määrän ja laadun parantaminen (R)
- seudullisten tietoliikenneverkkojen ja palveluiden kehittäminen huipputasolle
- satamien kilpailukyvyyn ylläpitäminen
- nykyisen lentoliikenteen toiminnan turvaaminen ja uusien lentoreittien syntymisen edistäminen
- Elsa-radon rakentamisen varmistaminen
- sillanpääaseman korostaminen Skandinavian ja Aasian välillä
- tielaitoksen valtatie 8:n parannushankkeen yhteydessä Turun sataman ja Raision liikenneyhteyksien kehittäminen (R)
- raskaan liikenteen kulkureittien järjestäminen (R)
- Ohitustiestä Turun kehäväylä
- Turku-Salo –raideliikenteen kehittäminen
- kevyen liikenteen reitistön kehittäminen (R)
- valtatie 9:n Turku-Tampere-Jyväskylä parantaminen
- Turku-Toijala –rautatie tavaraliikenteen väylänä

Ympäristöstä huolehtiminen:

- terveen ja turvallisen elinympäristön edistäminen (R)
- seudullisen virkistys- ja ulkoilualueyhteistyön käynnistäminen
- seudullisen kulttuuriperintöohjelman laatiminen

Seurattavia tunnuslukuja:

- asumisvaihtoehtojen määrä ja laatu (R)
- ulkoisten yhteyksien määrän ja laadun kehittyminen
- rakennusprosessiin liittyvien käsittelyaikojen nopeutuminen (R)
- työmatkaan käytetty keskimääräinen aika
- uusien yritysten saaminen alueelle (R)

2. Kunta- ja palvelurakennemuutos ja alueellinen kilpailukyky

Kunnallisten palveluiden kehittämisen ja palvelurakenteiden uudistamiseen tähtäävän toiminnan perustaksi on helmikuussa 2007 tullut voimaan erityinen laki kunta- ja palvelurakennemuutuksesta. Lain tavoitteeksi on asetettu mm. ”elinvoimainen ja toimintakykyinen sekä eheä kuntarakenne”. Tavoitteeseen on tarkoitus pyrkiä kuntien välisen alueellisen yhteistoiminnan ja/tai kuntaliitosten välineillä. Laki myös velvoittaa tarkastelemaan palvelurakenteita työssäkäyntialueittain.

Valmistelu- ja selvitystyötä varten on perustettu useita työryhmiä. Mm. Turun ja sen seitsemän naapurikunnan kuntajohtajat ovat selvittäneet kehittämiskysymyksiä elinkeino- ja kilpailukykytyöryhmänä. Auran, Liedon, Ruskon ja Vahdon kuntien sekä Kaarinan, Naantalin, Raision ja Turun kaupunkien muodostama yhteistoiminta-alue on suppeampi kuin Turun nykyinen työssäkäyntialue tai 18 kunnan muodostama Turun seutukunta. Yhteistoiminta-alue kuvaa kuitenkin melko hyvin Turun työssäkäyntialueen keskusta, joka muodostaa toiminnallisen talousalueen kuntarajoista riippumatta.

Työryhmän loppuraportissa toukokuussa 2007 arvioidaan kyseisen yhteistoiminta-alueen kilpailukykyä:

Turun yhteistoiminta-alueen kilpailuedut:

- monipuolinen ja uudistuva elinkeinorakenne
- korkeatasoinen koulutus- ja tutkimuskeskittymä
- vahvat ja tunnetut kärkitoimialat (erityisesti bio- ja meriklusteri)
- nousevat palvelu- ja luovat alat
- hyvä työllisyystilanne verrattuna muihin suuriin kaupunkiseutuihin
- sijainti vahvojen Itämeren metropolien välissä (Tukholma-Turku-Helsinki-Pietari)
- rikas kulttuuriperinne, monikulttuurisuus ja kaksikielisyys
- elämisen ja asumisen korkea laatu sekä merellisyys
- vaihtoehtoisia miljöitä tarjoava kaupunkirakenne (urbaani, taajamat, luonto)
- elinkeinopolitiikan toimijoiden osaaminen

Turun yhteistoiminta-alueen kilpailuhaitat:

- matalampi T&K (tutkimus- ja kehitystyö) –rahoituksen taso verrattuna muihin suuriin kaupunkiseutuihin
- akselin yliopistot – kaupunki – yritykset yhteistyöllä vähäisempi perinne (vrt. Oulu, Jyväskylä)
- hitaampi väestön kasvu verrattuna muihin suuriin kaupunkiseutuihin
- muuttoliikkeen rakenne keskuskaupungille on negatiivinen, joka saattaa vaikeuttaa koko yhteistoiminta-alueen elinvoimaisuutta
- ammatillisten koulutuspaikkojen määrän riittämättömyys työvoiman kysyntään nähden
- alueen logistiset yhteydet ovat herkkiä markkinatilanteen muutoksille ja kansallisen edunvalvonnan onnistumiselle
- sirpaleinen kuntarakenne johtaa herkästi kilpailuun sisäisistä resursseista
- muun Suomen mielikuvat alueesta eivät vastaa totuutta

TE-keskusten Alueelliset talousnäköymät talvella 2007 -julkaisun mukaan Turun seutukunnan toimialojen kehitys vaikuttaa positiiviselta. Teknologiateollisuus ja palvelualat ovat toimineet alueen talouden kasvun tärkeimpinä moottoreina. Meriklusterin ja erityisesti laivanrakennusteollisuuden hyvät suhdannenäköymät tulevat

jatkumaan ainakin vuoteen 2010. Alan alihankkijoiden kilpailutilannetta tosin kiristää pula osaavasta työvoimasta ja materiaaleista.

Kasvua on tapahtunut ja on edelleen odotettavissa rakentamisessa, matkailussa ja palvelualoilla – erityisesti liike-elämän ja teknisissä palveluissa. Vuosina 1990-2004 yksityisten työpaikkojen määrä yhteistoiminta-alueella on absoluuttisesti eniten lisääntynyt Raisiossa (+ 959), Liedossa (+ 835) ja Naantalissa (+ 506) Turun vastaavan määrän pysyttyä käytännössä ennallaan (- 5).

Turun yhteistoiminta-alueelle luontaista on runsas pendelöinti eli ihmisten työssäkäyminen muussa kuin asuinkunnassaan. Määritelmien mukaan mm. työssäkäyntialueen muodostavat keskuskunta ja ympäryskynnat, joiden työvoimasta vähintään 10 prosenttia käy töissä eli pendelöi keskuskunnassa. Turun työssäkäyntialueella on tilastojen mukaan yhdeksän kuntaa, jotka sijoittuvat Suomen 20 eniten pendelöivän kunnan joukkoon. Lukumääräisesti suurinta pendelöintiä Turkuun on Raisiosta, Kaarinasta ja Liedosta (Raisiosta Turkuun pendelöiviä vuonna 2004 oli 5 289 ja Turusta Raisioon 2 437).

Tulevaisuustekijät vuoteen 2015 ja 2025: Työryhmän kokoamia arvioita mahdollisista Turun työssäkäyntialueen tulevaisuustekijöistä esitellään tämän ohjelman liitteissä.

Strategiat

Yhteenvetona yhteistoiminta-alueella laadituista elinkeinopolitiikan strategioista (Turun kaupungin osaamis- ja elinkeinostrategia 2006-09, Turun seudun elinkeino- ja seutustrategia 2006-09, Varsinais-Suomen maakuntaohjelma 2005-08) työryhmä toteaa painotettavan seuraavia asiakokonaisuuksia:

- klustereiden (saman alan yritysryppäiden) kilpailukyky ja osaamis pohja
- koulutuksen, tutkimuksen ja työelämän yhteistyö
- yritysten kasvu ja uusien investointien sekä asukkaiden houkuttelu
- alueen yhteydet ja saavutettavuus.

Toimenpide-ehdotuksina Turun yhteistoiminta-alueen elinkeino- ja kilpailukykytyöryhmän loppuraportissa esitetään mm.:

Alueen elinkeinopolitiikan toteutusmalli ja resursointi

- tarkennetaan kuntien rahoitusosuutta alueen elinkeinopoliittisille yhtiöille ja yhteisiin ohjelmiin (R)
- noudatetaan Turun kaupungin osaamis- ja elinkeinostrategian 2006-09 mukaisia vastuita klustereista ja ohjelmista sekä Turun seudun elinkeino- ja seutustrategian painopisteitä elinkeinopolitiikan toteutuksen tehokkuuden varmistamiseksi (R)
- käynnistetään erillinen selvityshanke Turun ja Naantalın satamien yhteistyöstä tai yhdistymisestä

Asumisen ja kilpailukyvyn välinen yhteys

- kunnallisten vuokratoyhtiöiden tulee osaltaan turvata työperäisen ja humanitaarisen maahanmuuton edellyttämä asuntotarve, minkä tulee jakautua tasapuolisemmin koko alueelle (R)
- tilapäisen työperäisen majoituksen ratkaisut tulee tehdä yhteistyössä elinkeinoelämän kanssa (erityismajoituskysymys) (R)
- pientalo- ja taajamakysyntään tulee elinkeinopolitiikan kannalta kyetä vastaamaan kasvavan kysynnän mukaisesti (R)

Alueen saavutettavuus ja markkinointi

- varmistetaan, että Turun kaupungin, Turun seudun ja Varsinais-suomen liiton edunvalvonnan tavoitteet ovat yhdensuuntaisia merkittävimpien logististen yhteyksien parantamiseksi elinkeinoelämän lähtökohdista (R)
- selvitetään, miten systemaattisesti kootaan erityisesti alueen yksityinen rahoitus tukemaan aluemarkkinointia ja varmistetaan markkinoinnin parempi yhdensuuntaisuus (R)
- liittyen maakunnan maahanmuuttopoliittisen strategian valmisteluun selvitetään erikseen Turun seudun elinkeinoelämän kannalta keskeiset ulkomaisen työvoiman rekryointitarpeet ja -esteet (R)
- hyödynnetään alue- ja elinkeinomarkkinoinnissa näkyvämmiin houkuttelevaa ja edullista asuntotarjontaa (R)

Ammatillinen koulutus ja ennakointi

- käynnistetään seudullinen koulutuksen ennakointitoiminta ja varmistetaan, että se kattaa tulevina vuosina alueen keskeiset klusterit. Yhteistoiminta-alueen kunnat koulutuksen ylläpitäjinä sitoutuvat sen käyttöön ja koordinaatiorooliin nuoriso- ja aikuiskoulutuksen aloilla (R)
- käynnistetään selvityshanke, miten seudullinen aikuiskoulutus kootaan laajaksi konsortioksi, jonka yhteisillä palveluilla voidaan nostaa alueen aikuiskoulutuksen mahdollisuuksia tuotteistaa ja myydä palveluitaan uusille markkinoille kotimaassa ja kansainvälisesti (R)
- selvitetään osaamiskeskusohjelman yhteydessä, miten meriklusteria tukevia koulutusväyliä edelleen vahvistetaan ja saadaan aikaiseksi alan Suomen johtava korkeakoulujen tutkimus- ja koulutuskeskittymä kokoamalla toimintoja yhteen esim. TUCS-mallin (Turun tietotekniikan tutkimus- ja koulutuskeskus) mukaisesti (R)
- vahvistetaan yhteistä kansallista edunvalvontaa oppilaitosten aloituspaikkojen ja resurssien kasvattamiseksi Turun alueella, missä elinkeinoelämän luonnollinen kysyntä osaajista on suurta (R)

LIITE 2

MAHDOLLISIA TURUN TYÖSSÄKÄYNTIALUEEN TULEVAISUUSTEKIJÖITÄ
2015 JA 2025:

1. Kytkeytyminen inhimillisiin voimavara- ja pääomavirtoihin	
2015	2025
<ul style="list-style-type: none"> - Elinkeinoelämän kytkeytyminen korkeakoulujen ja tutkimuslaitosten työhön nousee yhä merkittävämpään rooliin; huippuosaaminen ja sen kytkeytyminen maailman johtaviin innovaatiokeskuksiin erityisesti Aasiassa ja Yhdysvalloissa korostuu - Muuttoliike suurille kaupunkiseuduille kasvaa, mutta seutujen sisällä työpaikan ja asumisen välinen yhteys jatkaa eriytymistään; toisaalta haetaan ekologisia ratkaisuja liikkumiseen - Kokonaisvaltainen hyvinvointi, alueen maine sekä yksilöllisyys ohjaavat yhä voimakkaammin asuinpaikan valinnassa - Kaupunkiseutujen välinen kilpailu tekijöistä ja näkijöistä korostuu entisestään; heillä on yhä suurempi valinnanvara - Osaaminen ja työkyky korostuvat; työ on liian epävarma tekijä identiteetin muodostamisen pohjaksi 	<ul style="list-style-type: none"> - Inhimillistä osaamista verkotetaan yritystoiminnassa yli nykyisten toimiala- tai tiederajojen; uudet innovaatiot syntyvät yhä enemmän poikkitieteellisissä rajapinnoissa - Alueen kasvua ei kyetä pitämään yllä kotimaisin voimin ja ulkomaisten asiantuntijoiden ja tekijöiden virta alueelle kasvaa - Riippuvaisuus kansainvälisistä pääomavirroista yrityksissä korostuu, joka toisaalta lisää paikallisuuden/turvallisuuden tarvetta - High Tec teknologiaosaamisessa Aasia on saanut useimmat länsimaat kiinni - Hyvinvoinnin polarisaatio saattaa nousta uhkaavaksi tekijäksi; alueen sisäinen eriytyminen on kasvava haaste, mutta urbaanit lähiöt voivat kokea renessanssin - Alueen imagon merkitys korostuu; miten onnistumme uskottavasti ja erottuvalla tavalla saamaan viestin ulos, ratkaisee -
2. Kytkeytyminen muihin työssäkäyntialueisiin	
2015	2025
<ul style="list-style-type: none"> - Hajautettu ja mobiilistyö lisääntyvät teknologian, tietotyön ja työkuulttuurin muutoksen kautta – työssäkäyntialue monimuotoistuu ja sitä on vaikea 	<ul style="list-style-type: none"> - Saavutettavuuden nopeus pääkaupungin metropolialueeseen painottuu entisestään Turun ja Tampereen kilpailutekijöinä - Tukholman rooli Helsinkiä merkittävämpänä

<p>hahmottaa fyysisten rajojen kautta</p> <ul style="list-style-type: none"> - Pendelöinti muihin kasvukeskuksiin korostuu, pendelöintikäytävät pääkaupunkiin, Tukholmaan ja Tampereelle avainasemassa - Kansainvälisen lentoliikenteen yhteydet HUB:hin alueelta korostuvat 	<p>talouden ja tutkimuksen keskuksena avaa Turulle uusia mahdollisuuksia kiinnittyä suur-Tukholman tarpeeseen kasvattaa talousaluettaan vastapainona Juutinrauman alueelle</p> <ul style="list-style-type: none"> - Yhä useammalle toimialalle työssäkäyntialue on globaali alueverkosto, jossa on kriittistä osaamista Turussa toimiville yrityksille - Seudun sisällä yritysalueet profiloituvat ja erikoistuvat palveluillaan - Syntyy uusia asumista ja työssäkäyntiä yhdistäviä alueita sekä useiden yritysten yhteisiä drop in -etätyökeskuksia
<p>3. Kytkeytyminen avainklustereiden rinnakkais- ja asiakasklustereihin</p>	
<p>2015</p> <ul style="list-style-type: none"> - Alueen avainklustereiden ja teollisuuden toimitusketjujen kansainvälisyys sekä vientiriippuvuus kasvavat (esim. bio- ja meriklusteri) - Turun maantieteellinen asema Aasiaan ja Kiinaan suuntautuville materiaalivirroille on mahdollisuus, mutta vaihtoehtoisten reittien osuudet kasvavat (esim. Venäjän satamat) - Elinkeinopolitiikkaan nousee rinnakkaisklustereita, jotka voivat olla jossakin muualla; esim. bio- ja agribisneksen kasvun näkökulmasta rinnakkaisklusteri voi olla tulevaisuudessa energia tai funktionaaliset materiaalit - 	<p>2025</p> <ul style="list-style-type: none"> - Osaamis pohjaisten liike-elämän palvelu-, suunnittelu- ja luovien alojen on oltava kansainvälisesti kilpailukykyisiä, sillä näiden töiden teettäminen ulkomailla lisääntyy (tilitoimistot, tekninen suunnittelu ym.) - Alueen laivanrakennuksen nykyisten tuotteiden kilpailuetu kapenee nopeasti muihin maihin verrattuna, joka pakottaa klusterin etsimään uusia tuotteita ja rinnakkaismarkkinoita - Ympäristösyöt voivat nostaa uusia logistiikkareittejä ja näivettää toisia; länsimaisiin logistiikkakeskuksiin voi myös syntyä kokoonpanoa aasialaisista materiaaleista - Itämeren ja Venäjän talousalueiden vaurastuessa nousee markkina-alueen ostovoima yhä houkuttelevammaksi verrattuna Keski-Eurooppaan; Itämeren metropolien talouden veturirooli korostuu

Lähde: Kunta- ja palvelurakennemuutoksen Turun työssäkäyntialueen elinkeino- ja kilpailukyky -työryhmän loppuraportti V/2007



Tilastoliite elinkeinopoliittiseen
ohjelmaan 2007-2015



Raision
KAUPUNKI

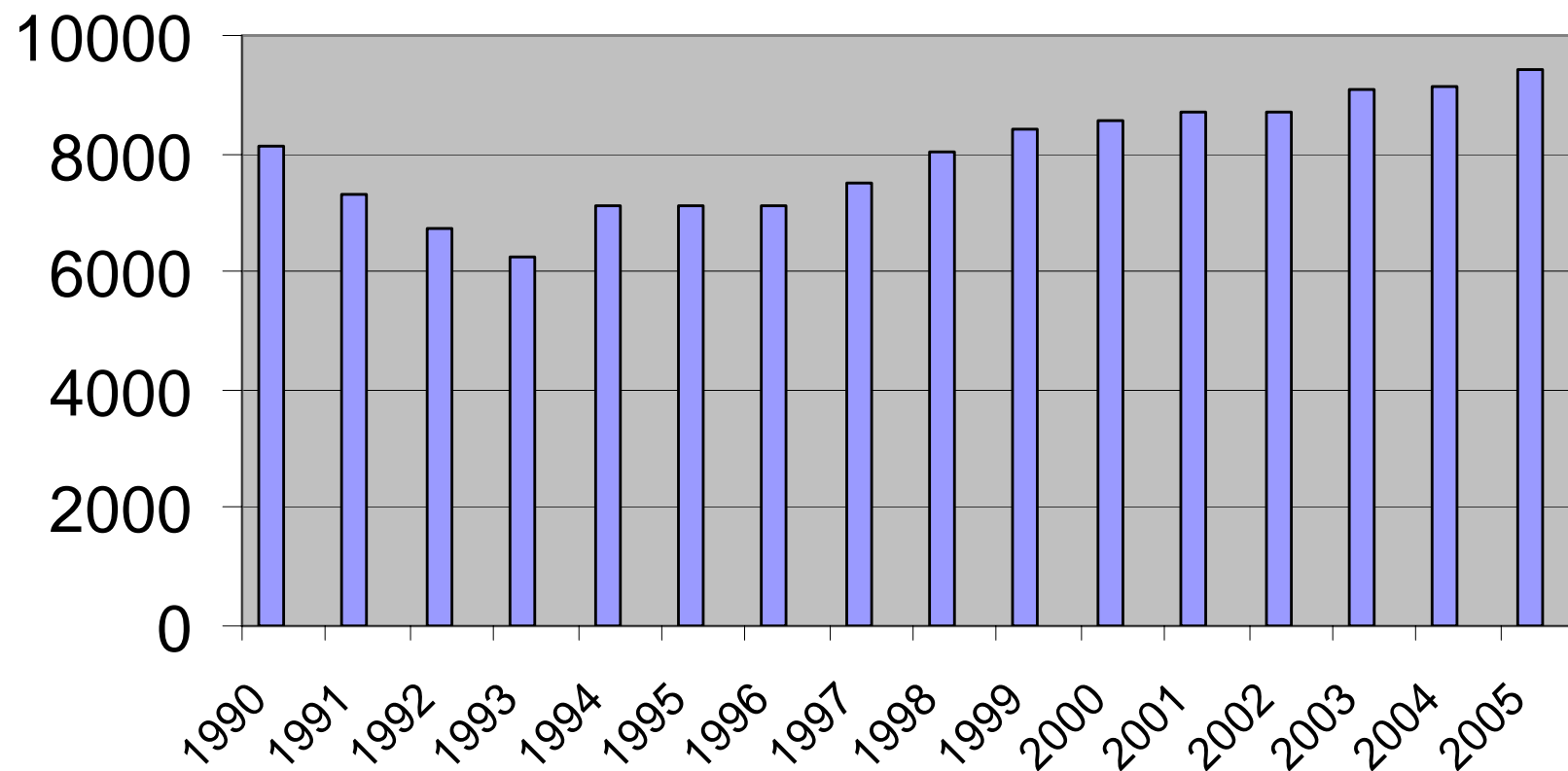




Raision
KAUPUNKI

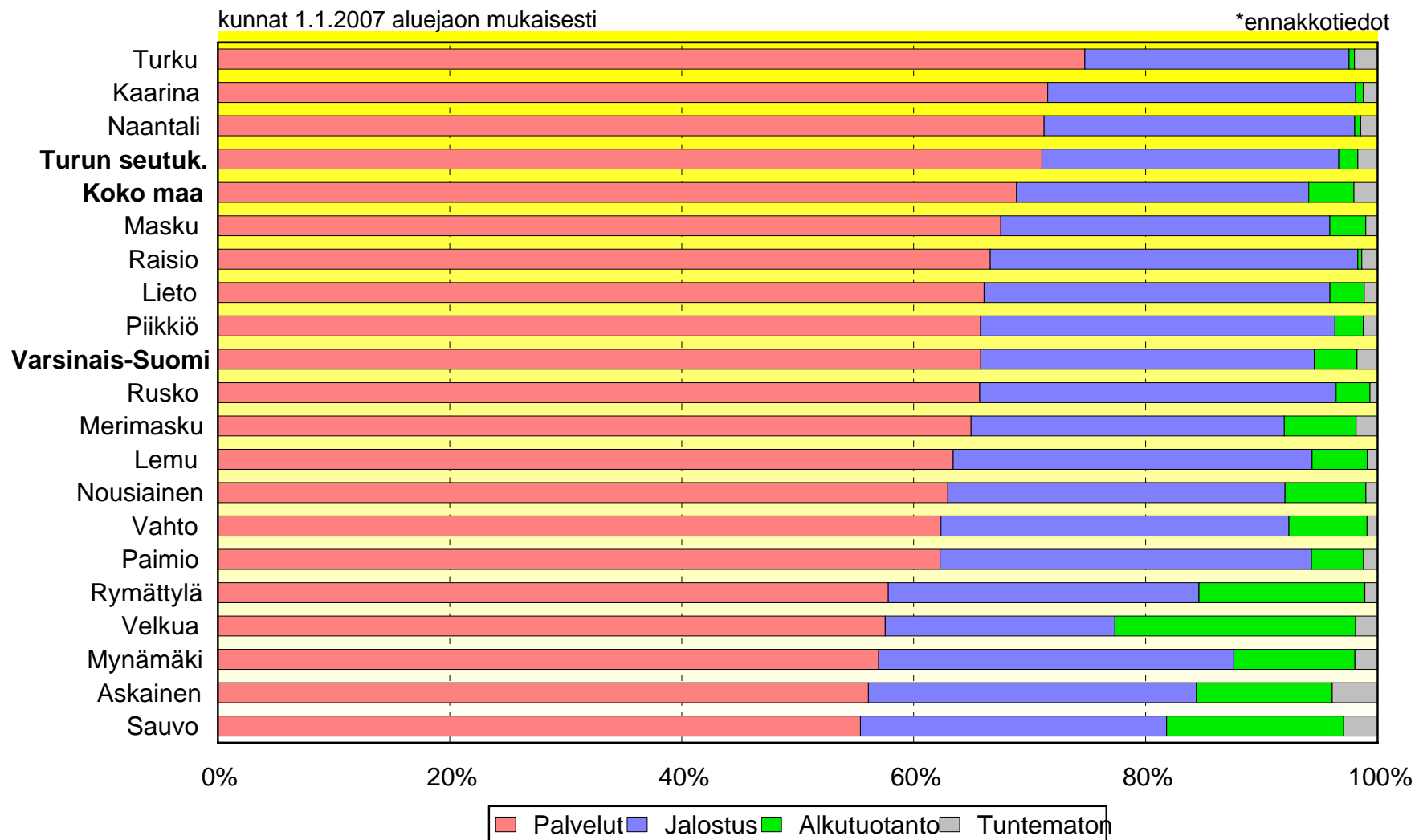


Raision työpaikat 1990-2005



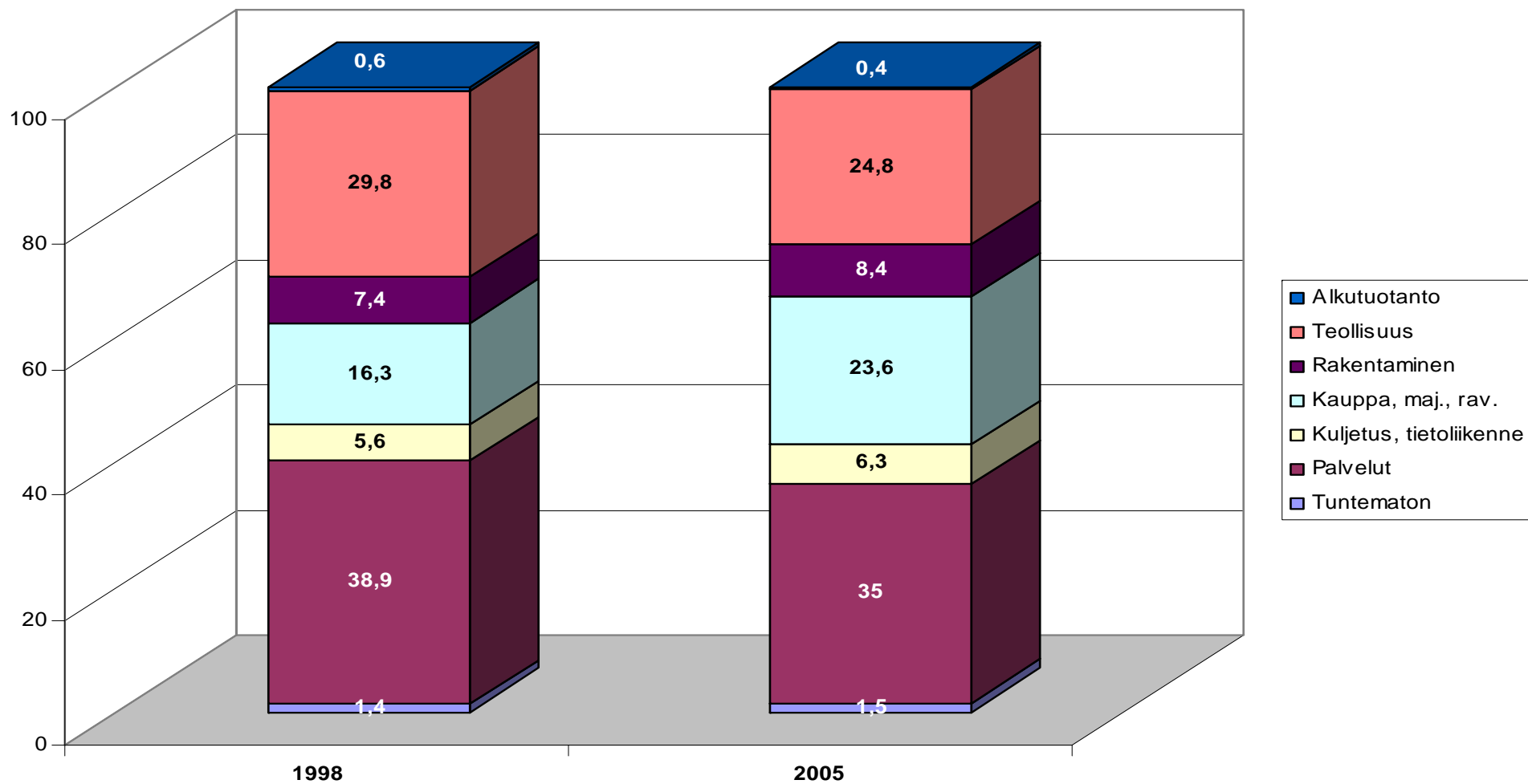


Elinkeinorakenne 1.12.2005*



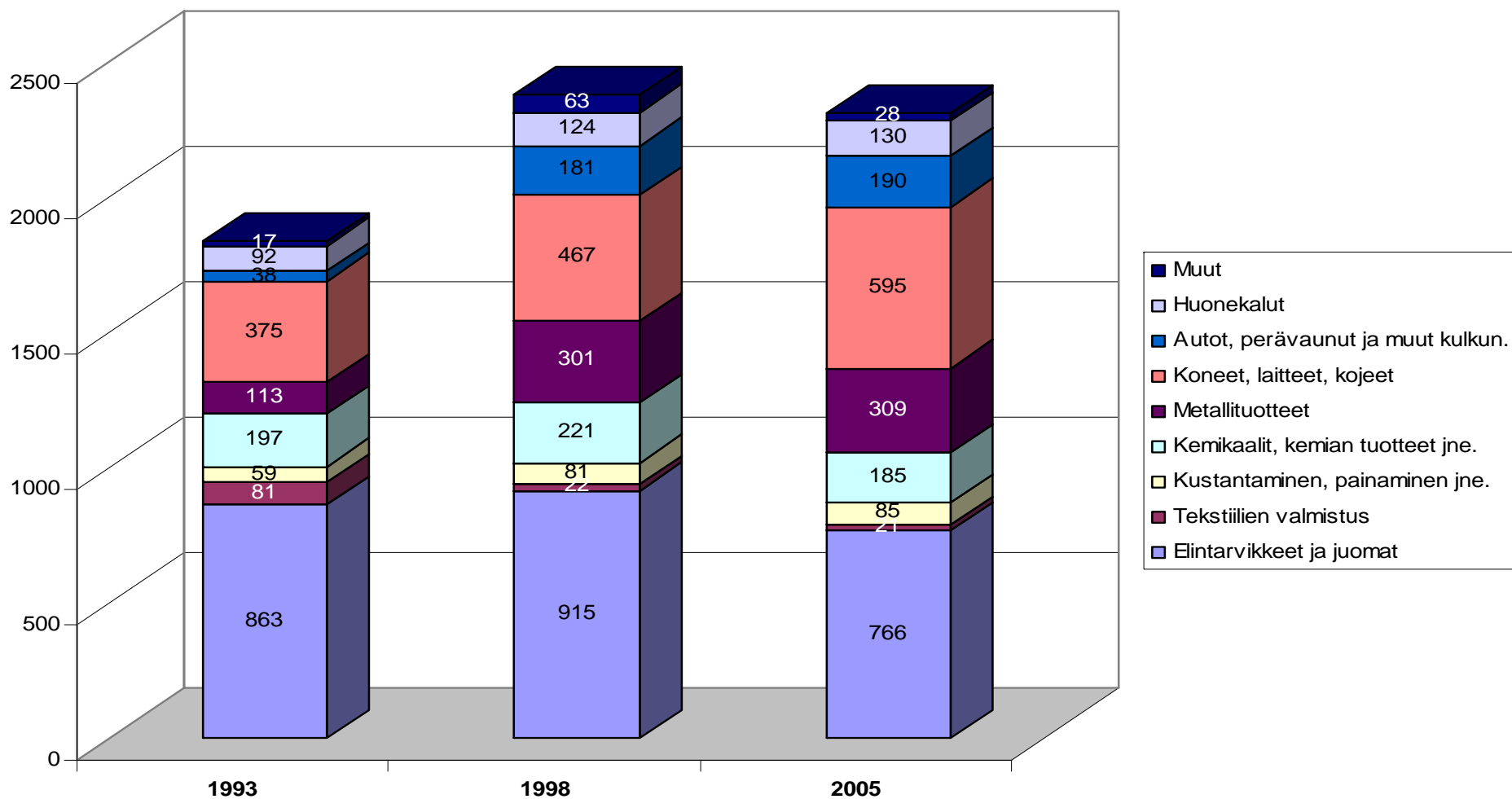


Raision työpaikkarakenne toimialoittain 1998 ja 2005



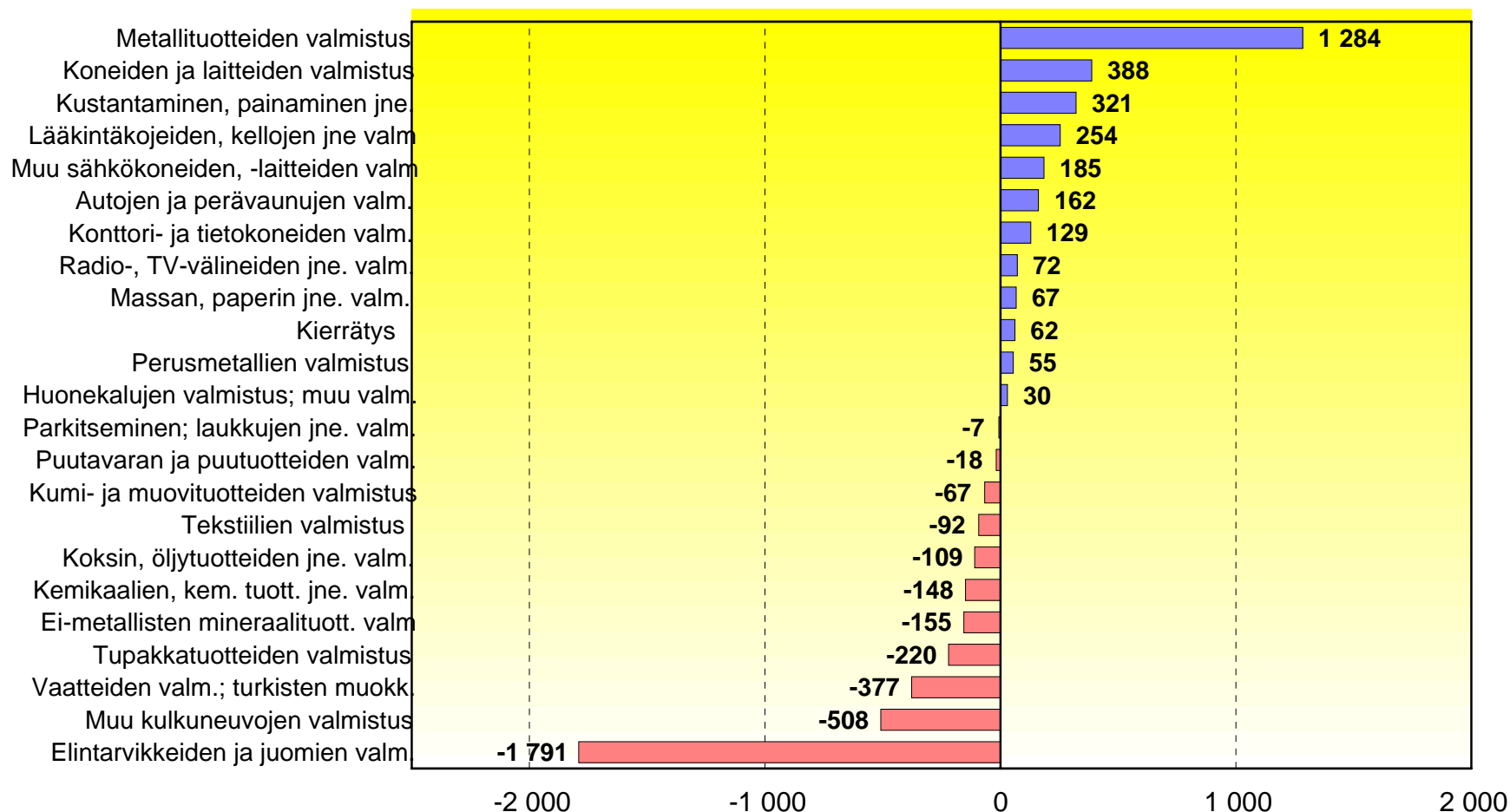


Raision teollisuustyöpaikat toimialoittain 1993, 1998 ja 2005





Työpaikkojen määrän muutos Turun seutukunnassa teollisuuden päätoimialoilla 31.12.1993 - 31.12.2005*



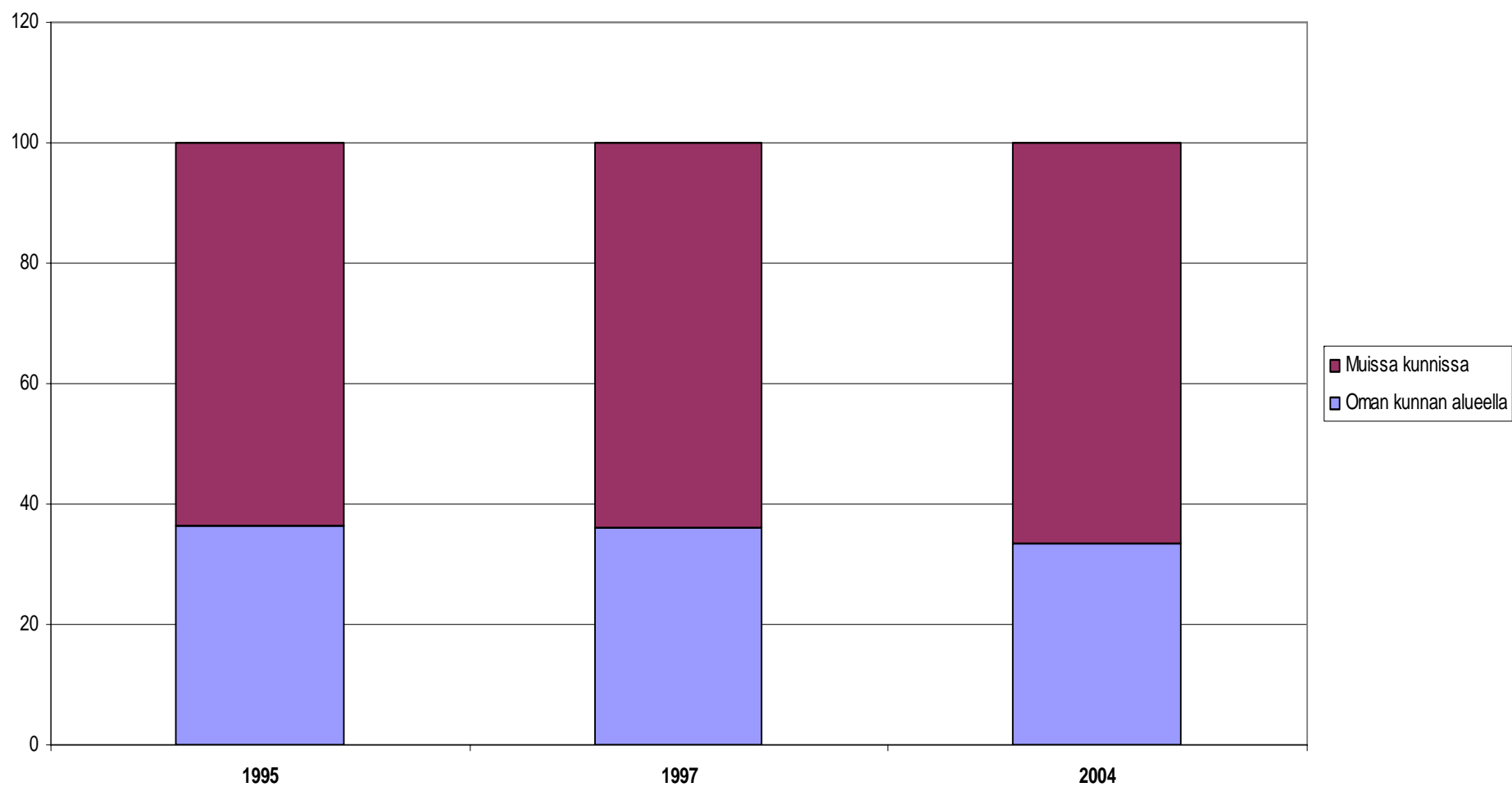


Yksityisen sektorin työpaikat ja yrittäjät

	1990	2000	2004	Muutos	Muutos	Muutos
				1990/2000	2000/2004	1990/2004
Turku	61192	60642	61187	- 550	545	- 5
Raisio	6306	6543	7265	237	772	959
Lieto	2672	3561	3507	889	- 54	835
Naantali	2420	2695	2926	275	231	506
Rusko	714	834	915	120	81	201
Aura	876	997	972	121	- 25	96
Vahto	363	338	385	- 25	47	22
Kaarina	5426	4931	5330	- 495	399	- 96

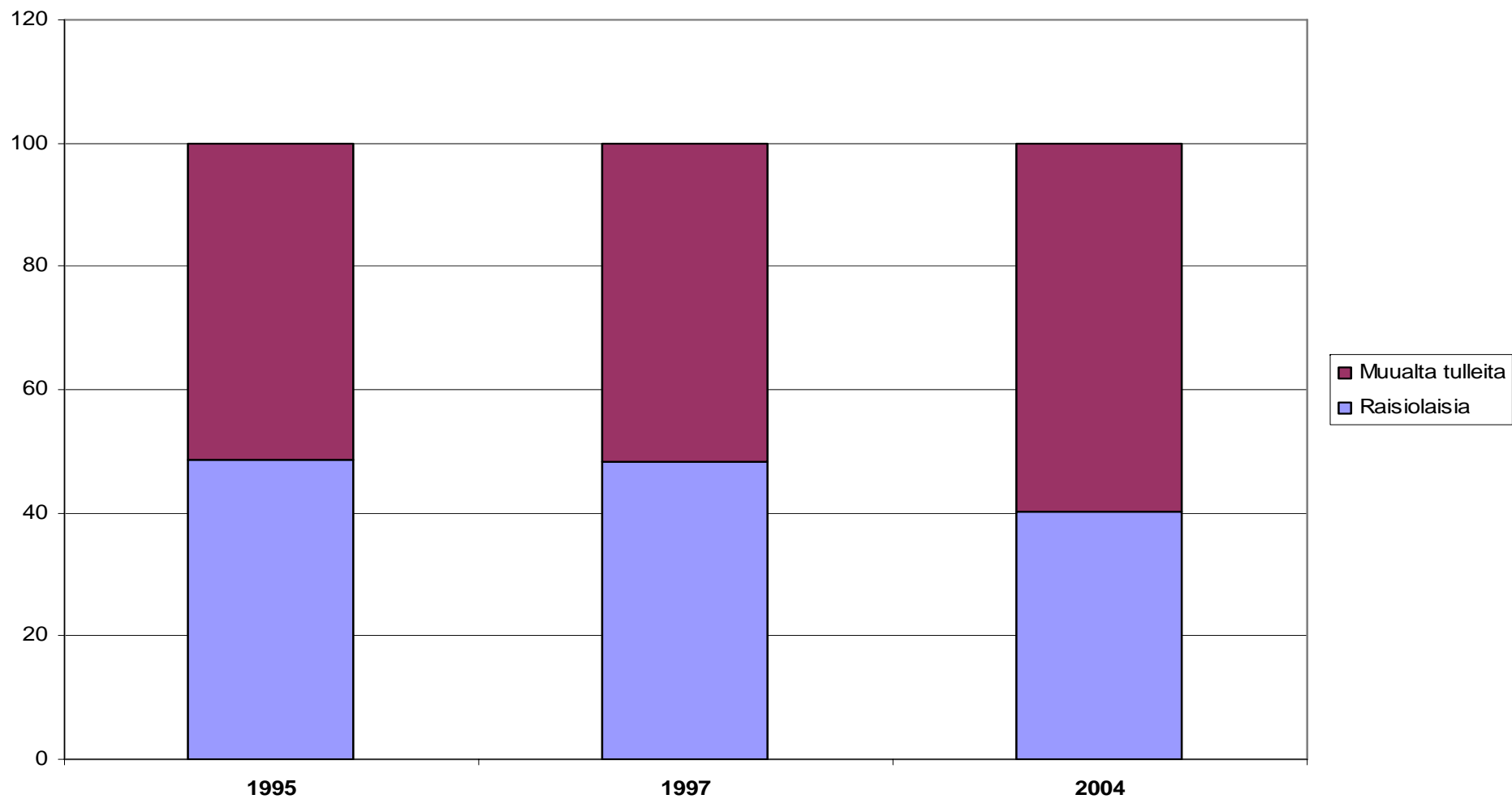


Raisiolaisten työssäkäynti %





Raisiossa työssäkäynti %





Raision pendelöinti 2004

Asuinkunta: Raisio
(Pendelöinti Raisiosta)

Työssäkäyntikunta: Raisio
(Pendelöinti Raisioon)

Työssäkäyntikunta:

Asuinkunta:

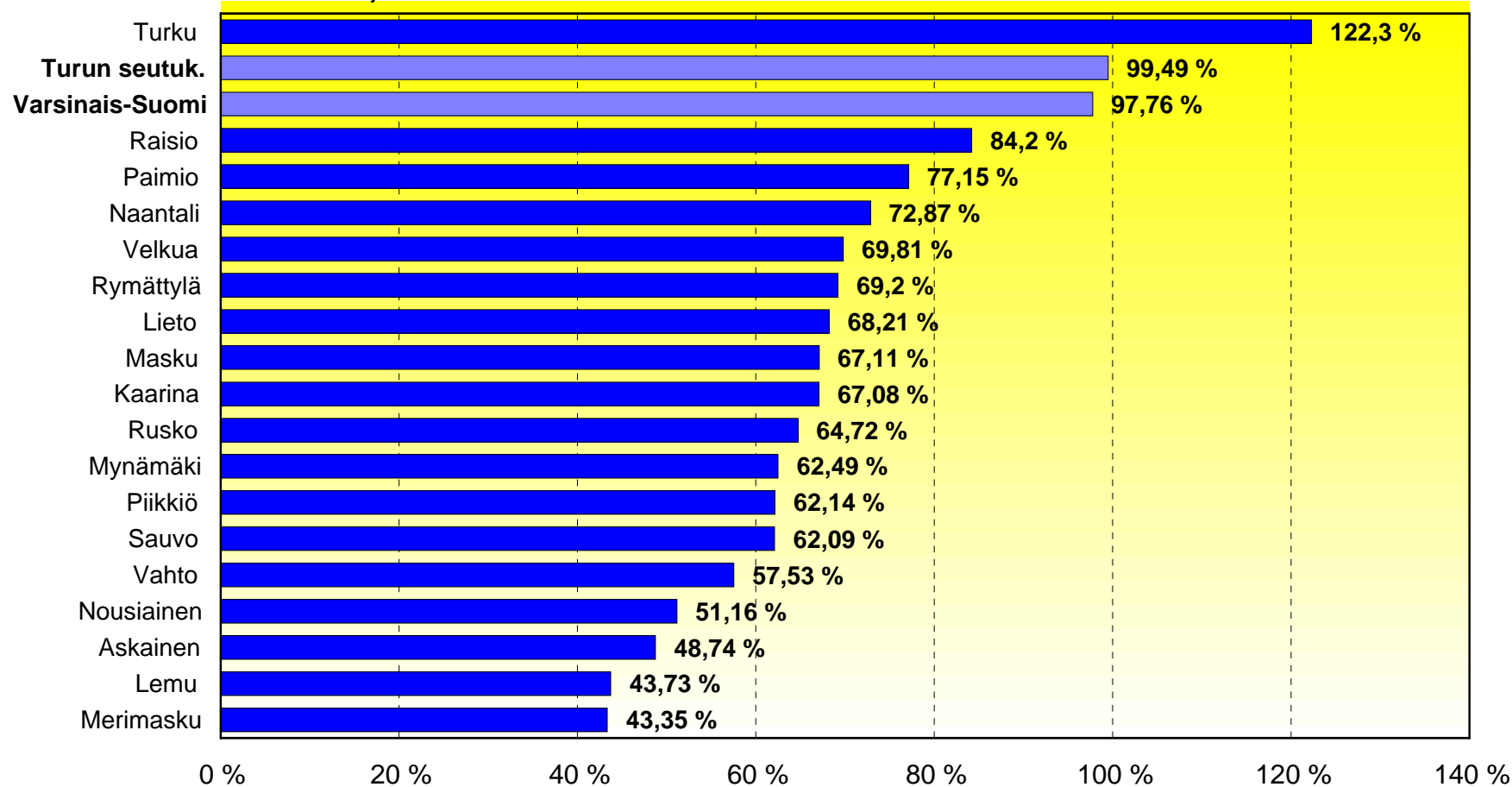
	Hlöä	% Raisiossa asuv. Työvoim.
Kaarina	179	1,6
Lieto	148	1,4
Masku	168	1,5
Naantali	454	4,2
Turku	5289	48,3
Muu Turun seutuk.	309	2,8
Muu maa	717	6,6
Muualta yht.	7264	66,4
Raisio	3677	33,6
Raision työllinen työvoima	10941	100,0

	Hlöä	% Raision työpaikoista
Kaarina	275	3,0
Lieto	234	2,6
Masku	302	3,3
Naantali	573	6,6
Turku	2437	26,6
Muu seutuk	937	10,2
Muu maa	714	7,8
Muualta yht.	5472	59,8
Raisio	3677	40,2
Raision työ- paikat yht.	9149	100,0



Työpaikkaomavaraisuusaste 31.12.2005*

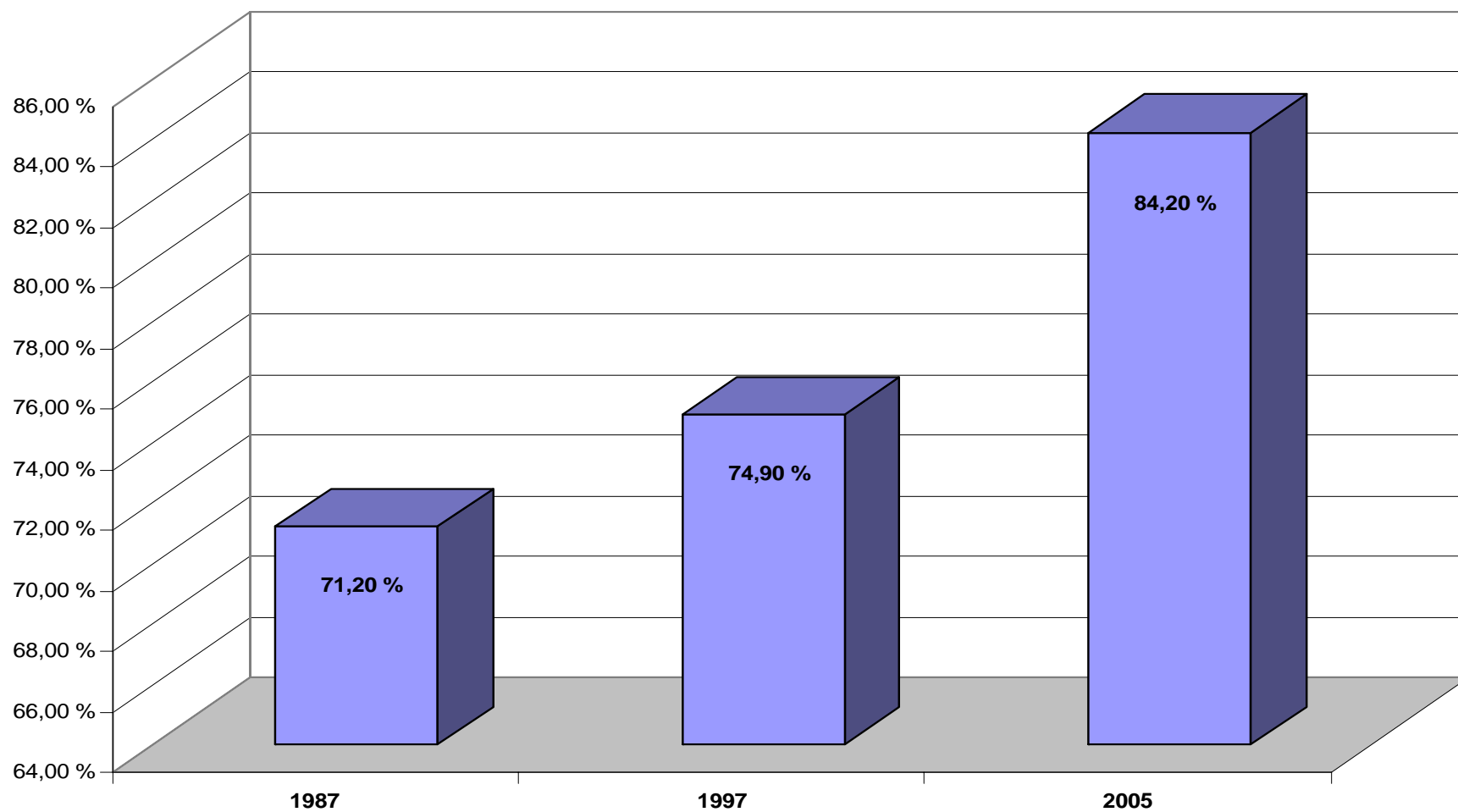
1.1.2007 aluejaon mukaisesti



*ennakkotiedot



Raision työpaikkaomavaraisuus





Raision
KAUPUNKI

Raision työttömyysaste keskimääräis-% 1991-2006

